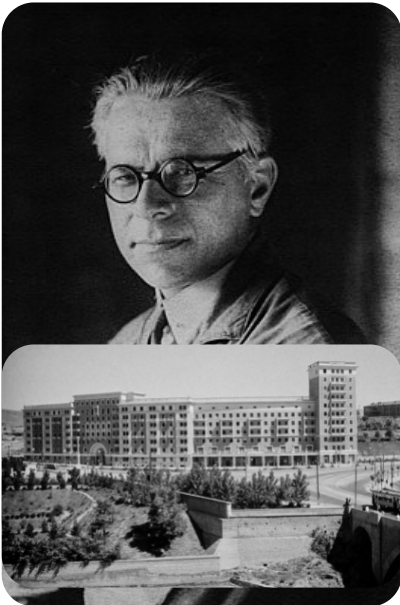




## საქართველოს მეცნიერებათა ეროვნული აკადემია

ქართული ენციკლოპედიის ი. აბაშიძის სახელობის მთავარი სამეცნიერო რედაქცია

### კალაშნიკოვი მიხეილ გიორგის ძე



ასბინიანი სახლი გმირთა  
მ. კალაშნიკოვი  
მოედანზე (1939)

კალაშნიკოვი მიხეილ გიორგის ძე [6 (18). VII. 1886, ქ. თემირხან-შურა (ახლანდ. ქ. ბუინაქსკი), დაღესტანი, რფ, – 21. V. 1969, მოსკოვი], არქიტექტორი. საქართველო. ხელოვნ. დამს. მოღვაწე (1947). 1887–1957 ცხოვრობდა საქართველოში.

კ. 1904 გაემგზავრა პეტერბურგში და ჩაირიცხა სამოქალაქო ინჟინერთა ინ-ტში. 1910 გადავიდა საიმპერატორო სამხატვრო აკადემიასთან არსებულ უმაღლეს სამხატვრო

სასწავლებელში. 1917 მხატვარ-არქიტექტორის დიპლომით დაბრუნდა თბილისში და მუშაობა დაიწყო კავკასიის ისტ.- არქეოლ. ინ-ტში მხატვარ-არქიტექტორად. 1938-იდან იყო საქართველო. კულტურის ძეგლთა დაცვის განყოფილების არქიტექტორი. კ-მა აზომა ქართული ხუროთმოძღვრების მრავალი მნიშვნელოვანი ძეგლი, მ. შ. ატენი (VII ს.), წრომი (VII ს.), ძველი შუამთა (V–VII სს.), იკორთა (XII ს.), ყინწვისი (XII–XIII სს.), ბეთანია (XIII ს.) და სხვ.

კ. თავის პროექტებში, რ-ებიც გამოირჩევა მაღალი პროფესიული ოსტატობით, ეყრდნობოდა რუსული კლასიციზმის ტრადიციებს, თუმცა ძალიან ხშირად ქართულ ეროვნ.

არქიტ. ფორმებსაც იყენებდა.

ძირითადი ნამუშევრები: ლიბანის სანატორიუმი (1926); ხაშურის თეატრი (1927); თბილისში – ადმ. შენობა (ლენინძის ქ. 2, 1934); საცხოვრ. სახლი (დავით აღმაშენებლის გამზ. 147, 1935); ბალნეოლოგიური კურორტის სააბაზანო შენობა (1937); ასბინიანი სახლი გმირთა მოედანზე (1939); სიონის ტაძრის ძველი (XV ს.) სამრეკლოს რესტავრაცია (1946).

დაჯილდოებულია საპატიო ნიშნის ორდენით (1945).

**თ. გერსამია**

---