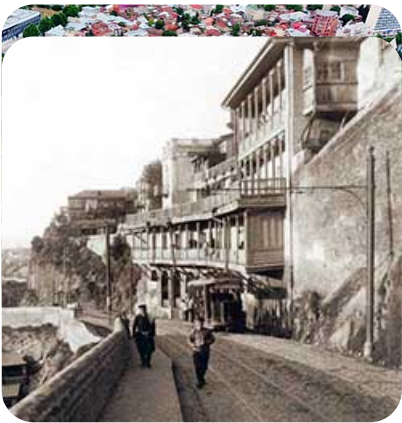




## საქართველოს მეცნიერებათა ეროვნული აკადემია

ქართული ენციკლოპედიის ი. აბაშიძის სახელობის მთავარი სამეცნიერო რედაქცია

### ავლაბარი



ავლაბარი ციციანოვის  
აღმართი ერმაკოვის  
ფოტო

თანამედროვე ა-ს XI-XIII სს. ისტ. წყაროებში „ისანი“  
ენოდება. სიტყვა „ავლაბარი“ XIV ს-ში ჩანს  
დამკვიდრებული. თუმცა „ავლაბრის“ პარალელურად  
„ისანი“ შემდეგაც იხმარებოდა. ა-ის მთავარი უბნები იყო

სოღდებილი (საგოდებელი) და მეტეხი. არქეოლ. მასალის მიხედვით ა-ის ტერიტ. ძვ. წ. I  
ათასწლეულიდან ყოფილა დასახლებული. XVIII ს-ში ა-ს ორი გალავანი ჰქონდა: ერთი – ა-  
ის გალავანი, რ-იც მთელ ა-ს ერტყა გარს, და მეორე – თბილისის ანუ ქალაქის გალავანი –  
ისან-ავლაბრის ციხის გარშემო, რ-იც მტკვრის მარჯვ. მხარეს მდებარე კალა-თბილისის  
ციხე-გალავნის გაგრძელება იყო და ფეოლ. ხანის ქალაქის რთულ თავდაცვით სისტემაში  
შედიოდა. კალა-თბილისსა და ა-ს შუა მტკვარზე უძველესი დროიდან გადებული იყო  
მეტეხის ანუ ა-ის ხიდი. ე. წ. ა-ის კარიდან იწყებოდა კახეთის გზა. ა-ში მრავალი სავაჭრო-  
სახელოსნო და ეკლესია იყო. მატერ. კულტურის ძეგლთაგან ა-ში შემორჩენილია მეტეხის  
ღვთისმშობლის ტაძარი, დარეჯან დედოფლის სასახლე – „საჩინო“, ფორაქიშვილის  
დარბაზი, რამდენიმე ეკლესია და სხვ.

ავლაბარი, თბილისის ერთ-  
ერთი უძველესი უბანი.  
მდებარეობს მდ. მტკვრის  
მარცხ. მხარეს – რიყეს,  
ჩუღურეთს, ელიასა და  
ნავთლულს შორის. ამჟამად  
შედის თბილ. ისნის რ-ნში.

ლიტ.: ბ ე რ ძ ე ნ ი შ ვ ი ლ ი მ., თბილისის გარეგანი სახე XVIII საუკუნეში (ქართ. დოკუმ. მასალის მიხედვით), თბ., 1965; თბილისის ისტორია, შ. მესხიას რედ., თბ., 1958; ტ ყ ე შ ე ლ ა შ ვ ი ლ ი ო., თბილისის წარმოქმნა-განვითარება, «მნათობი», 1986, № 7-8.

**ო. ტყეშელაშვილი**

---