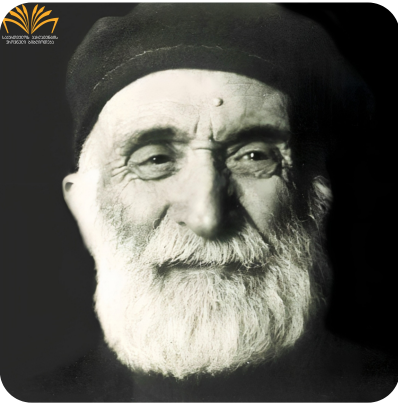




საქართველოს მეცნიერებათა ეროვნული აკადემია

ქართული ენციკლოპედიის ი. აბაშიძის სახელობის მთავარი სამეცნიერო რედაქცია

ინგოროყვა პავლე იესეს ძე



ინგოროყვა პავლე იესეს ძე (1. I. 1893, ფოთი, – 20. XI. 1983, თბილისი), ლიტერატურათმცოდნე, საზოგადო მოღვაწე.

ექსტერნად დაამთავრა გიმნაზია. 1912– 15 სწავლობდა პეტერბურგის უნ-ტის ისტ.-ფილოლ. ფაკ-ტზე.

პ. ინგოროყვა

იყო საქართვე. დემოკრ. რესპ. დამფუძნებელი საბჭოს წევრი (1917), 1918 წ. 26 მაისის საქართვე. დამოუკიდებლობის აქტზე ერთ-ერთი ხელმომწერი; საქართვე. საკათალიკოსო საბჭოს წევრი (1917). არჩეული იყო საქართვე. საისტ.-საეთნოგრაფიო საზ-ბის წევრად (1917–21). იყო ერთ-ერთი ინიციატორი ცენტრ. სამეცნ. არქივის (1920), საქართვე. მწერალთა კავშირის (1923) და ჟურნ. „მნათობის“ დაფუძნებისა (1925). რედაქტორობდა სას. ჟურნ. „სვეტიცხოველს“ (1917), მწერალთა კავშირის გაზ. „ლაშარს“ (1923), ჟურნალებს: „კავკასიონი“ (1924) და „ახალი კავკასიონი“ (1925). ი-მ დააარსა გამომცემლობა „ქართული წიგნი“ (1925–30). იყო მონაწილე საქართვე. სახალხო კომისართა საბჭოს ინიციატივით შექმნილი შერეული რუს.-ქართ. კომისიისა, რ-საც დაევალა რევოლუციამდე სხვადასხვა დროს რუსეთში გატანილ სიძველეთა და საბუთების დაბრუნება საქართველოში (1922). 1929–39 განაგებდა საქართვე. სახელმწ. მუზეუმის ხელნაწერთა განყ-ბას. 1931, როგორც პოლიტიკურად მიუღებელი მწერალი, გარიცხეს მწერალთა კავშირიდან. 1936–38 იყო "დიდი ქართული საბჭოთა ენციკლოპედიის" რედაქციის განყ-ბის გამგე.

ი-ს პირველი ნაშრომი – „ძველქართული სასულიერო პოეზია. VIII–X სს. წგ. I. ტექსტები“ 1913 გამოიცა. ეს იყო ერთ-ერთი პირველი მცდელობა ქართ. სას. პოეზიის ძეგლთა შესწავლისა და გამოცემისა, სრულიად ახ. მხატვრ.-ესთეტ. სამყაროს ჩვენებისა. 1914-იდან ი-ს გამოკვლევები ქართ. მწერლობის, კულტ., ისტორიის საკითხებზე იბეჭდებოდა სამეცნ. კრებულებსა და პერიოდულ გამოცემებში („ძველი საქართველო“, „საქართველოს მუზეუმის მოამბე“, „ენიმკის მოამბე“, „კავკასიონი“, „მნათობი“ და სხვ.). ი-მ ძვ. ქართ. ლიტ-რაში აღმოაჩინა ე. წ. რიტმული პოეზიის ნიმუშები – მიქაელ მოდრეკილის საგალობელთა კრებულში გამიფრა ძვ. ქართ. სანოტო სისტემა. ამ საკითხს მიუძღვნა ნაშრომი „ანტიკური ხანისა და საშუალო საუკუნეთა ქართული მუსიკალური დამწერლობის ამოხსნა და ძველი ქართული მუსიკის აღდგენა“.

ი-ს შემოქმედებაში მნიშვნელოვანია ფუნდამენტური ნაშრომი „გიორგი მერჩულე“ (1954), რ-შიც განხილულია V–X სს. მთელი ქართ. სას. პოეზია, გამოვლენილი და გამოქვეყნებულია მანამდე უცნობი პოეტ-ჰიმნოგრაფების თხზულებანი. მონოგრაფიაში თავმოყრილია მეცნიერის მრავალწლიანი კვლევა-ძიებანი, დაწვრილებითაა შესწავლილი ქართ. ჰიმნოგრაფიული პოეზია.

ი-მ თავისი მრავალმხრივი მოღვაწეობის მნიშვნელოვანი ნაწილი დაუთმო შოთა რუსთაველისა და „ვეფხისტყაოსნის“ კვლევას. ორჯერ გამოსცა „ვეფხისტყაოსანი“ (1953, 1971). ამ საკითხს მიუძღვნა ნაშრომები: „რუსთველიანა“ (1926), „რუსთაველი და მისი პოემა“ (1937), „რუსთაველის ეპოქის სალიტერატურო მემკვიდრეობა“ (1940–41), „რუსთველიანას ეპილოგი“ (1963). იგი ავტორია ასევე მონოგრაფიებისა: „ნიკოლოზ ბარათაშვილი“ (1938), „აკაკი წერეთელი“ (1940), „ილია ჭავჭავაძე“ (1951).

ი-ს რედაქტორობითაა გამოცემული გიორგი მერჩულის „ცხოვრება გრიგოლ ხანძთელისა“ (1950), „ჩვენი საუნჯის“ VI ტომი; თანარედაქტორობით: ი. ჭავჭავაძის თხზულებათა სრული კრებული (1925–30), „ვისრამიანი“ (1938), „ქილილა და დამანა“ (1949); ასევე გამოსცა ნ. ბარათაშვილის (1970), ა. წერეთლის (1940–53), ვაჟა-ფშაველას (1956) თხზულებანი.

დაკრძალულია ქართვ. მწერალთა და საზ. მოღვაწეთა დიდუბის პანთეონში.

თხზ.: თხზულებანი შვიდ ტომად, თბ., 1963–2012.

ლიტ.: ჩ ხ ე ი ძ ე რ., ბედი პავლე ინგოროყვასი (ბიოგრაფიული რომანი), თბ., 2003.