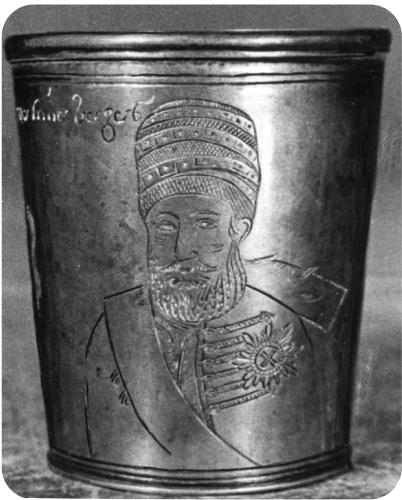




## საქართველოს მეცნიერებათა ეროვნული აკადემია

ქართული ენციკლოპედიის ი. აბაშიძის სახელობის მთავარი სამეცნიერო რედაქცია

### დამლა



დამლა, 1. ხელოსნურ ნაწარმზე აღბეჭდილი ხელოსნის, სახელოსნოს მფლობელის ან ხელისუფლების წარმომადგენლის ნიშანი.

ძვ. საბერძნეთში განსაკუთრებული ტვიფრით გამოწვამდე იდამლებოდა კერამ. ნაწარმი: კრამიტი, პითოსები და ამფორები. დ. ადასტურებდა, რომ ნაწარმი შეესაბამებოდა სახელმწიფოს მიერ დადგენილ სტანდარტს.

დამლა ვერცხლის სასმისი  
ერეკლე II-ის  
გამოსახულებით

ძვ. რომში იდამლებოდა კრამიტი, აგური, იშვიათად ამფორები და მაღალხარისხოვანი წითელლაკიანი კერამიკა. საქართველოში გათხრების დროს აღმოჩენილია ძვ. საბერძნ. სხვადასხვა ცენტრის (სინოპი, როდოსი და სხვ.) დამლიანი ამფორები და კრამიტი (ვანი, ფიჭვნარი, სოხუმი და სხვ.), აგრეთვე რომაული ლეგიონების დამლიანი აგური (ციხისძირი, ბიჭვინთა).

კერამ. ნაწარმზე გამოწვამდე დატანილი სხვადასხვა სახის ნიშნები საქართველოში გაჩნდა ანტ. ხანიდან. ასეთი ნიშნები აღმოჩენილია ძვ. წ. IV–III სს. კოლხურ ქვევრებზე (დაბლაგომი), ელინისტურ და გვიანდ. ანტ. ხანის კრამიტზე (ვანი, სამადლო, მცხეთა და სხვ.). ცალკეულ შემთხვევებში გვხვდება ბერძნულწარწერიანი ტვიფრით აღბეჭდილი დეებიც. ცნობილია ქ. დიოსკურიის დამლიანი ამფორა (ძვ. წ. II ს.) და ელინისტური ხანის სამეფო სახელოსნოს დამლიანი კრამიტი (ვანი).

კრამიტის დადამლვა ფართოდ იყო გავრცელებული შუა საუკუნეებშიც. დ-ებზე, ჩვეულებრივ, დაქარაგმებული ასომთავრული წარწერებია. დამლიანი თიხის ჭურჭელი საქართველოში იშვიათია. შუა საუკუნეებში შედარებით ხშირად იდამლებოდა ქვევრები. ეს წესი შემორჩა ეთნოგრ. ყოფაშიც. ლითონის ნაწარმის დადამლვაც ძვ. დროიდანაა ცნობილი.

ადრინდ. შუა საუკუნეებში ბიზანტიაში ლითონის სინჯის გარანტირების მიზნით იდამლებოდა ოქროსა და ვერცხლის ნივთები. XVIII ს. მიწურულსა და XIX ს. დასაწყისში თბილისში არსებობდა სამეფო კარის საწარმო სახელოსნო, რ-ის ნაწარმზე საგანგებო დ. იყო დაკრული. საქართვ. მუზეუმებში დიდი რაოდენობითაა დაცული XIX ს. და უფრო გვიანდ. დამლიანი ლითონის ნივთები: ვერცხლის სარტყლები და ჭურჭელი, მოვერცხლილ-მოოქრული იარაღი (თოფები, ხმლები, სატევრები), რკინის ნამგლები, ცულები, წალდები, თოხები და სხვ. საქართველოში გავრცელებულ იარაღზე (თოფები, ხმლები) გვხვდება აგრეთვე სპარს., თურქ. და ევრ. დ-ებიც. სას.-სამ. იარაღს ჰქონდა მჭედლის გვარისა და სახელის ინიციალებიანი დ. ზოგიერთ მათგანზე გამოსახული იყო ცხოველის ან ფრინველის სხეულის ცალკეული ნაწილები (კურდღლის ფეხი და სხვ.), მზე და მთვარე. მჭედლის დ. თაობიდან თაობას გადაეცემოდა.

XIX ს-ში ხელოსნური ნაწარმის დ. ეკუთვნოდა თბილ. სადამლო პალატას და „საოქრომჭედლო სახელოსნოს“. ვერცხლისა და ოქროს ნაკეთობებზე, ჩვეულებრივ, აღბეჭდილი იყო ორი დ.: ერთზე ლითონის სინჯი იყო აღნიშნული, მეორეზე კი – ოსტატის ან საამქროს ნიშანი. ზოგჯერ სინჯიც და ოსტატის ნიშანიც ერთ დ-ზე იყო. 1804–32 თბილისში არსებობდა ოფიც. სადამლო დაწესებულება.

1848–86 სადამლო საქმეს განაგებდა „თბილისის საოლქო სინჯის პალატა“, 1886–96 – „თბილისის სინჯის პალატა“, ხოლო 1899– 1917 – ამიერკავკ. საოლქო სამმართველო (იხ. აგრეთვე სინჯი). ოფიც. დ-თან ერთად არსებობდა ცალკეულ ოსტატთა დამლა.

ლიტ.: ჯ ა ვ ა ხ ი შ ვ ი ლ ი ივ., მასალები ქართველი ერის მატერიალური კულტურის ისტორიისათვის, [ტ.] 3–4, თბ., 1962; Русское золотое и серебряное дело XV–XX веков, М., 1967.

**გ. გაგომიძე**

**გ. კიკნაძე**

**მ. მაკალათია**

2. მრგვალი ან ოთხკუთხა ფორმის პატარა ტვიფრი, რ-იც მონეტის რომელიმე მხარეს ისმება. ძვ. დროიდან დადამლვა სხვადასხვა მიზანს ემსახურებოდა: უცხო ფულის გადაქცევა სახელმწ. მონეტად, ლითონის ხარისხის გარანტირება, წინამორბედ მმართველთა ფულის გადაქცევა მოქმედ მონეტად და სხვ. საქართველოში მონეტების დადამლვის წესი გაჩნდა თამარ მეფის დროიდან (XII ს. ბოლო) და მოქმედებდა ლაშაგიორგისა და რუსუდანის მეფობის დროსაც (XIII ს. 30-იანი წწ.). შემდეგ კვლავ განახლდა XVIII ს. დასაწყისში.

ლიტ.: ა ბ რ ა მ ი შ ვ ი ლ ი თ., საქართველოს მუზეუმის ქართულ და ბიზანტიურ მონეტებზე მოთავსებული დამლები, «ს. ჯანაშიას სახ. საქართველოს სახელმწ. მუზეუმის მოამბე», 1961, ტ. 22 B; П а х о м о в Е. А., Монеты Грузии, Тб., 1970.

**ი. ჯალაღანია**

---