

# ქართული დამწერლობა



“ქართული დამწერლობის” გამოცემა შესამღებელი განსდა  
კომპანია “ჯეოსელის” მხარდაჭერით.

ქართული ენციკლოპედია გულწრფელ მადლობას მოახსენებს  
საერთაშორისო საქველმოქმედო ფონდს “ქართუ” მუდმივი მხარდაჭერისათვის.

თბილისი  
2008

## ქართული ლამწერლობა

ტექსტის ავტორი: ელენე მაჭავარიანი.

სარედაქციო ჯგუფი: ზურაბ აბაშიძე, ირინე აბაშიძე, გიორგი დარსალია, მარინე თუშიშვილი.

მხატვარი: გიორგი გიგაშვილი.

მხატვრული სასედაო ასოები და გრაფიკული ჩანახატები შეასრულა ელენე მაჭავარიანმა.

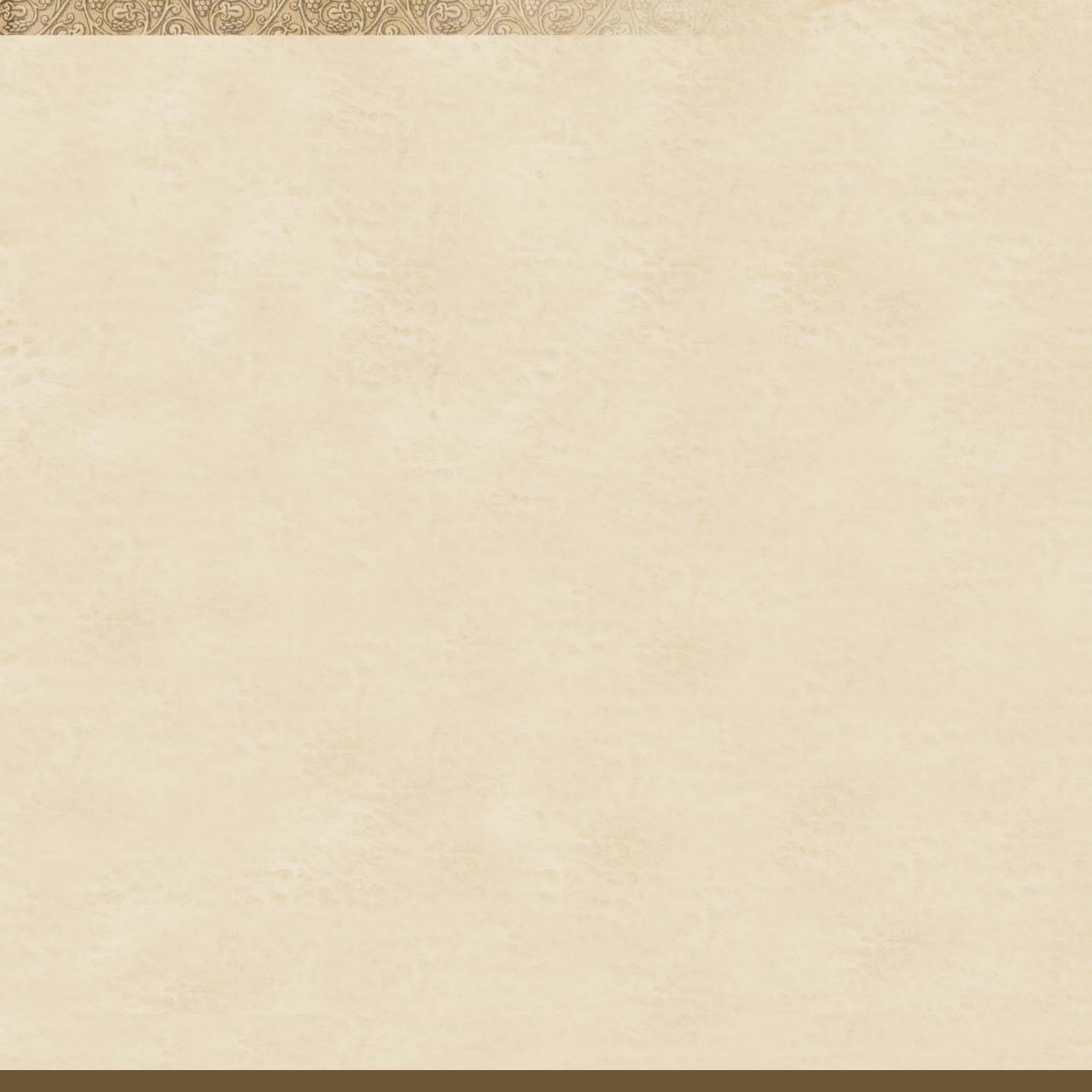
ქართული ხელნაწერების ნიმუშები საილუსტრაციოდ მოგვაწოდა ხელნაწერთა ეროვნულმა ცენტრმა.

წიგნი მომზადდა და გამოიცა გამომცემლობა “არეტეს” მხარდაჭერით.

© ქართული ენციკლოპედია

ISBN 978-99940-54-06-0

დაიბეჭდა უწმიდესისა და უნეტარესის  
სწულიად საქართველოს კათოლიკოს-პატრიარქის  
ილია II-ის ღონისძიებით





## „და ესე ენაჲ შექმული და კურთხეული სახელითა უფლისაჲთა“

იოანე ზოსიმე

ისტორიული წყარო ქართული დამწერლობის შექმნას უკავშირებს ფარნავაზ მეფეს, რომელიც ძველი წელთაღრიცხვის III საუკუნეში ცხოვრობდა. ამის შესახებ მოგვითხრობს XI ს. ცნობილი ისტორიკოსი ლეონტი მროველი. ჩვენამდე შემორჩენილია ხელით გადაწერილი „ქართლის ცხოვრების“ წიგნი, რომელშიც ვკითხულობთ: **„ესე ფარნავაზ იყო პირველი მეფე ქართლსა შინა ქართლოსის ნათესავთაგანი. ამან განაწერცო ენა ქართული და არღარაჲ იმრახებოდა სხუაჲ ენა ქართლსა შინა თვინიერ ქართულისაჲ და მაშინ შექმნა მწიგნობრობაჲ ქართული“.**

ამ ცნობის მიხედვით უნდა ვიგულისხმოთ ჩვენს წელთაღრიცხვამდე ქართულ ენაზე შესრულებული წერილობითი ძეგლების არსებობა. „მწიგნობარი“ სულხან-საბა ორბელიანთან განმარტებულია როგორც „წერილთ ოსტატი“. ი. ჯავახიშვილის მითითებით, „მწიგნობრობა“ ანბანის, საწერ-ნიშნების მოგადი სახელია. ი. აბულაძის განმარტებით, „მწიგნობრობა“ ნიშნავს „წიგნს“, „მწერლობას“.

უნდა გავითვალისწინოთ, რომ საკუთარი დამწერლობის შექმნა, ცხადია, სავსებით შეესაბამებოდა ქართული ეროვნული სახელმწიფოებრიობის ჩამოყალიბებას, რასაც მემადიანე სწორედ ფარნავაზ მეფეს მიაწერს.

\* \* \*

ქართული ანბანის წარმომავლობის შესახებ სამეცნიერო ლიგერაგურაში სხვადასხვა მოსაზრება არსებობს. ი. ჯავახიშვილი მიიჩნევს, რომ ძველი ქართული დამწერლობა წარმოიშვა სემიტური წერის მიხედვით (ი. ჯავახიშვილი, „ქართული პალეოგრაფია“, თბ., 1949). თ. გამყრელიძის აზრით, ქართული ასომთავრული ანბანი შექმნილია საქართველოში ქრისტიანობის გავრცელებასთან ერთად არქაული ბერძნული პროტოტიპის გავლენით, საღმთო წიგნების სათარგმნელად (თ. გამყრელიძე, „წერის ანბანური სისტემა და ძველი ქართული დამწერლობა“, თბ., 1989).

ჩვენი აზრით, ძველი ქართული ანბანის ასოთა მოხაზულობანი შეიქმნა ადგილობრივ ნიადაგზე, ერთბაშად, სხვა ანბანებისაგან დამოუკიდებლად (ე. მაჭავარიანი, „ქართული ანბანის გრაფიკული საფუძვლები“, თბ., 1982).

ა	ⴁ	ბ	a	1
ბ	ⴂ	გ	b	2
გ	ⴃ	დ	g	3
დ	ⴄ	ე	d	4
ე	ⴅ	ვ	e	5
ვ	ⴆ	ზ	v	6
ზ	ⴇ	თ	z	7
თ	ⴈ	ი	ē	8
ი	ⴉ	ქ	t	9
ქ	ⴊ	ლ	i	10
ლ	ⴋ	მ	k	20
მ	ⴌ	ნ	l	30
ნ	ⴍ	ო	m	40
ო	ⴎ	პ	n	50
პ	ⴏ	ჟ	j	60
ჟ	ⴐ	რ	o	70
რ	ⴑ	ს	p	80
ს	ⴒ	ტ	ž	90
ტ	ⴓ	ც	r	100

ს	ⴔ	ც	s	200
ც	ⴕ	ძ	t	300
ძ	ⴖ	ჭ	y	
ჭ	ⴗ	ყ	u	400
ყ	ⴘ	ფ	p	500
ფ	ⴙ	ქ	k	600
ქ	ⴚ	ღ	č	700
ღ	ⴛ	ყ	q	800
ყ	ⴜ	შ	š	900
შ	ⴝ	ჩ	č	1000
ჩ	ⴞ	ც	c	2000
ც	ⴟ	ძ	z	3000
ძ	ⴠ	წ	ç	4000
წ	ⴡ	ჭ	č	5000
ჭ	ⴢ	ხ	x	6000
ხ	ⴣ	ჭ	q	7000
ჭ	ⴤ	ჯ	ž	8000
ჯ	ⴥ	ჟ	h	9000
ჟ	⴦	რ	ω	10000

სურ. 1  
ქართული ანბანი.

ისტორიული წყარო ქართული დამწერლობის შექმნას უკავშირებს ფარნავაზ მეფეს, რომელიც ძველი წელთაღრიცხვის III საუკუნეში ცხოვრობდა. ამის შესახებ მოგვითხრობს XI ს. ცნობილი ისტორიკოსი ლეონტი მროველი. ჩვენამდე შემორჩენილია ხელით გადაწერილი „ქართლის ცხოვრების“ წიგნი, რომელშიც ვკითხულობთ: „ესე ფარნავაზ იყო პირველი მეფე ქართლსა შინა ქართლოსის ნათესავთაგანი. ამან განაწერცო ენა ქართული და არღარაჲ იმრახებოდა სხუაჲ ენა ქართლსა შინა თვინიერ ქართულისაჲ და მაშინ შექმნა მწიგნობრობაჲ ქართული“.

ამ ცნობის მიხედვით უნდა ვიგულისხმოთ ჩვენს წელთაღრიცხვამდე ქართულ ენაზე შესრულებული წერილობითი ძეგლების არსებობა. „მწიგნობარი“ სულხან-საბა ორბელიანთან განმარტებულია როგორც „წერილთ ოსტატი“. ი. ჯავახიშვილის მითითებით, „მწიგნობრობა“ ანბანის, საწერ-ნიშნების ზოგადი სახელია. ი. აბულაძის განმარტებით „მწიგნობრობა“ ნიშნავს „წიგნს“, „მწერლობას“.

უნდა გავითვალისწინოთ, რომ საკუთარი დამწერლობის შექმნა, ცხადია, სავსებით შეესაბამებოდა ქართული ეროვნული სახელმწიფოებრიობის ჩამოყალიბებას, რასაც მემადგინე სწორედ ფარნავაზ მეფეს მიაწერს.

\* \* \*

ქართული ანბანის წარმომავლობის შესახებ სამეცნიერო ლიგერაგურაში სხვადასხვა მოსაზრება არსებობს. ი. ჯავახიშვილი მიიჩნევს, რომ ძველი ქართული დამწერლობა წარმოიშვა სემიტური წერის მიხედვით (ი. ჯავახიშვილი, „ქართული პალეოგრაფია“, თბ., 1949). თ. გამყრელიძის აზრით, ქართული ასომთავრული ანბანი შექმნილია საქართველოში ქრისტიანობის გავრცელებასთან ერთად არქაული ბერძნული პროტოტიპის გავლენით, საღმთო წიგნების სათარგმნელად (თ. გამყრელიძე, „წერის ანბანური სისტემა და ძველი ქართული დამწერლობა“, თბ., 1989).

ჩვენი აზრით, ძველი ქართული ანბანის ასოთა მოხაზულობანი შეიქმნა ადგილობრივ ნიადაგზე, ერთბაშად, სხვა ანბანებისაგან დამოუკიდებლად (ე. მაჭავარიანი, „ქართული ანბანის გრაფიკული საფუძვლები“, თბ., 1982).

\* \* \*

ქართული ანბანი სამი სახისაა: ასომთავრული, ნუსხური და მხედრული (სურ. 1). საუკუნეების განმავლობაში ასოთა მოხაზულობებმა გრაფიკული ცვლილებები განიცადა. დღევანდელი მხედრული დამწერლობა განვითარდა ნუსხურის ასომთავრულობათა ცვლილებების საფუძველზე, ნუსხურს კი ასომთავრულმა მისცა დასაბამი. ქართული ანბანის სამივე სახეობას – ასომთავრულს, ნუსხურს და მხედრულს თავისი გრაფიკული სტილი გააჩნია. დამწერლობის



ერთი სახეობიდან მეორეზე გადასვლა, ე.ი. ასოთა სახეცვლილებანი გამოწვეული იყო სწრაფი, გამარტივებული წერისაკენ მისწრაფებით, რაც, თავის მხრივ, განაპირობა წიგნებზე მზარდმა მოთხოვნილებამ.

ქრისტიანობის გავრცელებასთან ერთად იზრდებოდა მოთხოვნილება წიგნებზე. საქართველოსა თუ მის ფარგლებს გარეთ არსებულ ეკლესია-მონასტრებში ჩამოყალიბდა მძლავრი სამწერლობო კერები, სადაც ითარგმნებოდა, იწერებოდა, იხატებოდა სხვადასხვა შინაარსის ქართული ხელნაწერი წიგნები. წიგნის შესაქმნელად საჭირო რთული შრომითი პროცესების დაუფლებამ კი, თავის მხრივ, ქართველ ხელოვანთ საშუალება მისცა შეექმნათ ხელით გადაწერილი წიგნის უნიკალური ნიმუშები. ძველ ქართველ ოსტატებს იმთავითვე მგვიცელ სწამდათ, რომ მათი ნახელავი უკვდავყოფილი იქნებოდა. „მშრომელი წარვალს და ნაშრომი ჰგეის უკუნისამდე“, ან „მშრომელთა ხელი ლპების, ხოლო ნაშრომი განძად დაშთების“ – ვკითხულობთ ხელნაწერთა ანდერძ-მინაწერებში.

წიგნებზე მზარდმა მოთხოვნილებამ, განაპირობა რა სწრაფი, გამარტივებული წერისაკენ მისწრაფება, გამოიწვია დროისა და მასალის ეკონომია. თანდათანობით შეიცვალა ასომთავრული დამწერლობის სახე, განვითარდა და ჩამოყალიბდა მარტივი, ერთიანი კონგურის მქონე თანამედროვე ასოთა მოხაზულობანი. ანბანის ყოველი ახალი სახის ჩამოყალიბებას კი, თავის მხრივ, წინ უძღოდა გარდამავალი საფეხური, ე.ი. ადგილი ჰქონდა ასომოხაზულობათა თანდათანობით განვითარებას.

გადამწერლობა ძველ საქართველოში ხელობად ითვლებოდა. იწერებოდა ძირითადად გყავზე (საქართველოში მას ადგილობრივ ამზადებდნენ ხბოს ან ბაკნის გყავისაგან). ქალაქი X საუკუნიდან იხმარება, ჭილზე ნაწერი ხელნაწერები კი იშვიათია. ჭილი ძვირად ღირებული იყო და საწერადაც მეტად მყიფე მასალას წარმოადგენდა.

საქართველოში თუ მის ფარგლებს გარეთ არსებულ საგანმანათლებლო კერებში ოსტატებს თავისი ხელწერა ჰქონდათ გამომუშავებული. სხვადასხვა სამწერლობო სკოლებში მომუშავე ოსტატთა მიერ გადაწერილი ტექსტები ერთმანეთისაგან გამოირჩევა განსხვავებული დაწერილობით.

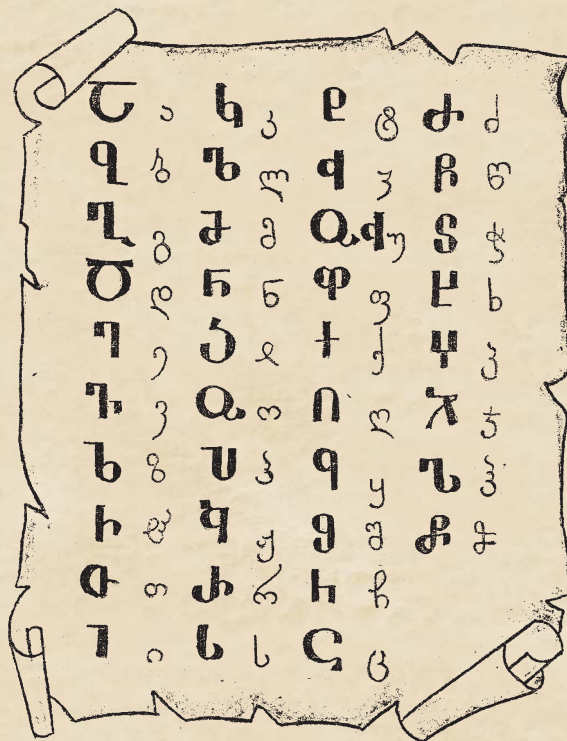
თანამედროვე ანბანში 33 ასო-ნიშანია. ამჟამად 5 ასო-ნიშანი ხმარებიდან ამოღებულია: ზ-ე მერვე, ღ-იოგა, უ-ვიე, კ-კარი და ჟ-ჰოე. თითოეულ ასოს თავისი რიცხვითი მნიშვნელობა შეესაბამება.



\* \* \*

ასომთავრულით შესრულებული ადრეული ხელნაწერებიდან შეიძლება დავასახელოთ ე.წ. პალიმფსესტური ხელნაწერები (V-VI სს.), რომლებიც ჩვენამდე დაშლილი ფურცლების სახითაა მოღწეული. ესენია მოგვიანებით გადაფხეკილ-გადარეცხილი გყავის ფურცლები, რომლებიც ორად გაკეცილია და ზედ ნუსხურით ახალი გექსგია გარდიგარდმო დაწერილი. ი. ჯავახიშვილმა ქვედა ფენაში ადრეული მოხაზულობისათვის დამახასიათებელი თავშეკრული ასოები ამოიკითხა, რის საფუძველზეც ეს თავდაპირველი ფენა V-VI სს. დაათარიდა. ასომთავრულით ასევე გყავზეა დაწერილი ადრეული ხანის ხანმეგი ლექციონარი (VII ს., დაცულია ავსტრიაში გრაცის უნივერსიტეტში), სინური მრავალთავი (864 წ., ინახება სინის მთაზე). ასომთავრულითაა შესრულებული ბოლნისის სიონის ქვაზე კვეთილი სამშენებლო წარწერა (493-495 წწ.), პალესტინისა (V-VI სს.) და წრომის (VII ს.) მობაიკური წარწერები. ასომთავრული – მონუმენტური სახის დამწერლობა – საუკუნეების განმავლობაში შემორჩა ჭელური ხატების წარწერებსა და ეკლესიათა ფასადებს. ნუსხურითა და მხედრულით გადაწერილ ხელნაწერებში მთავრული ასოები გექსგის დეკორატიული მორთულობის ერთ-ერთი შემადგენელი ელემენტია.

ქართულ ხელნაწერთა ანდერძ-მინაწერებში სახელწოდება „ასომთავრული“ მოგვიანებით ჩანს. როდესაც ნუსხურით გადაწერილ გექსგებში სათაურები და აზბაცების დასაწყისები მთავრული ასოებით დაიწერა, ძველმა დამწერლობამ „ასომთავრულის“ სახელწოდება მიიღო. მთავრულ საზედაო ასოებს გულისხმობს გადამწერი XI ს. ალავერდის ოთხთავის ანდერძში: „და ყოველი ასომთავრული ოქრომელნითა დაწერილი“ (A-484, გვ. 316). მოხაზულობათა ფორმების მიხედვით მას „მრგლოვანიც“ ეწოდა.



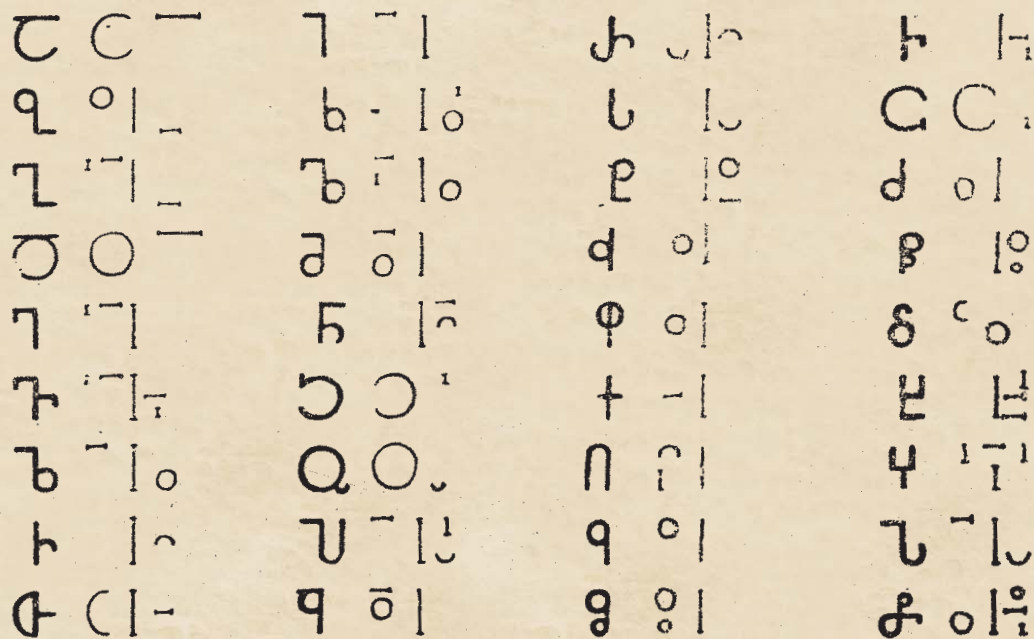
სურ. 2

ასომთავრული დამწერლობა. V ს.

ნუსხური დამწერლობის ადრეული ხანის ნიმუშები ჯერ კიდევ IX საუკუნეში გვხვდება. სინური მრავალთავის ანდერძი ნუსხურითაა შესრულებული. კალიგრაფიული ნუსხურითაა დაწერილი X ს. მიქაელ მოდრეკილის საგალობლების კრებული (S-425), ალავერდის (A-484, XI ს.), გელათის (Q-908, XII ს.) ოთხთავების გეჟსგები და სხვ.

სულხან-საბა ორბელიანის განმარტებით, ნუსხური „სწრაფად დაწერილს“ ნიშნავს. მას „კურსივს“, „გაკრულ“ დამწერლობასაც უწოდებენ. ასომთავრულსა და ნუსხურს „ხუცურიც“ ეწოდება, რადგან ბერები იყენებდნენ საეკლესიო საჭიროებისათვის.

მხედრული დამწერლობა სამოქალაქო საქმეებისათვის იხმარებოდა. ჩვენამდე მოღწეული ისტორიული საბუთები მხედრული დამწერლობის საუკეთესო ნიმუშია. მათ ცნობილი მდივანმწიგნობრები ასრულებდნენ. ლამაზი ხელით გამოირჩევა თამარის მიერ

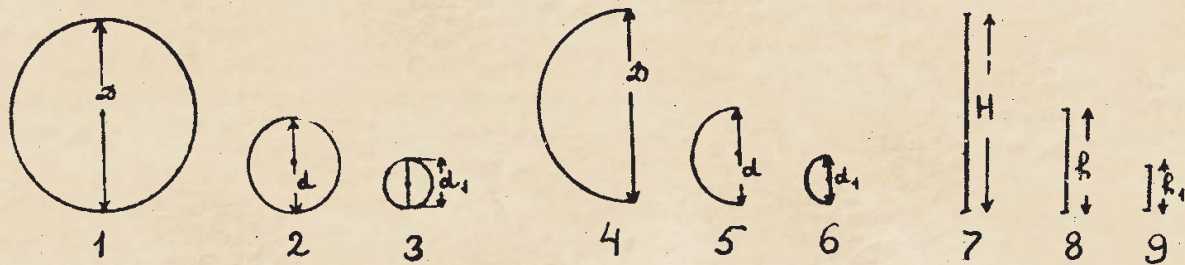


სურ. 3  
ქართული ასომთავრულის გრაფიკული ანალიზი  
(ასომთხაზულობათა დამლა შემადგენელ ელემენტებად).

კონსტანტინოპოლში დაკვეთილ ე.წ. ვანის ოთხთავში იოანეს ანდერძი (A-1335, 272v). განსაკუთრებით აღსანიშნავია XVII ს. ბეგთაბეგისეული ვეფხისგყაოსნის ხელნაწერი (H-54), რომლის ყოველი გვერდი ჩასმულია ოქროთი დაფერილ ორნამენტულ ამიამში.

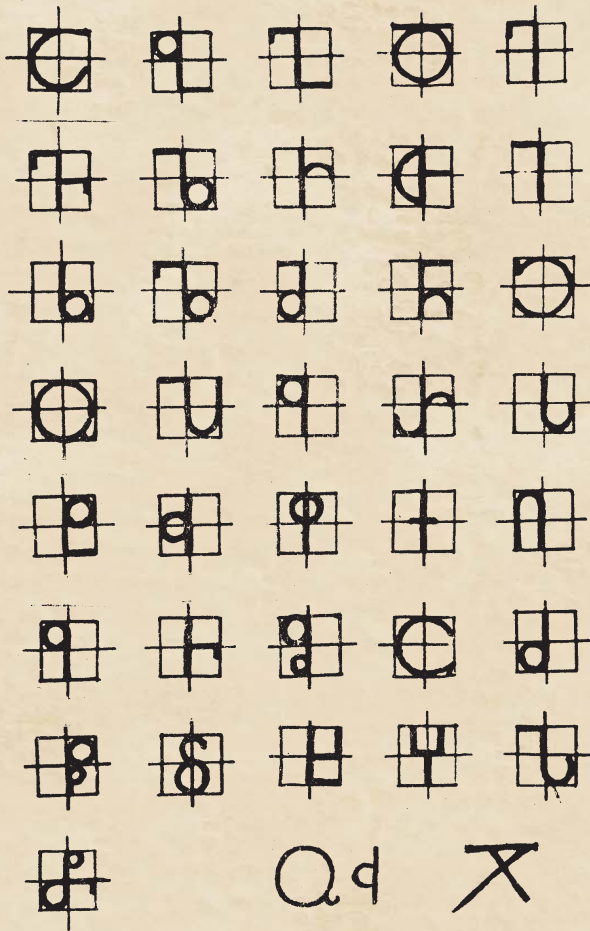
\* \* \*

წინამდებარე ნაშრომი გათვალისწინებულია იმ პირთათვის, რომლებმაც იციან თანამედროვე მხედრული ანბანი და სურთ შეისწავლონ ძველი ქართული ანბანის – ასომთავრულისა და ნუსხურის ასოთა დაწერილობა. ჩვენ ჯერ გრაფიკული თვალსაზრისით ზოგადად დაეახასიათებთ ანბანის სამივე სახეობას, ხოლო ძველ დამწერლობას შევისწავლით ცალკეული ასომთავრულობის თანამედროვე დამწერლობასთან გრაფიკული შედარების საფუძველზე. ამიგომაც ძველი ასომთავრულობების უკეთ დახსომებისათვის გრაფიკულად გამოვსახავთ თანამედროვე დამწერლობის ამ ამოსავალ ფორმებს და თვალს გავადევნებთ, როგორ იცვლებოდა თითოეული ასოს მთავრულობა, რომ მას დღევანდელი დამწერლობის სახე მიეღო.



სურ. 4  
ასომთავრულობათა შემადგენელი 9 ელემენტი.





სურ. 5

კვადრატში ჩაწერილი

ასომთავრულის მოხაზულობანი.

\* \* \*

**ასომთავრული დამწერლობის** გრაფიკული თავისებურებანი: 1) მოხაზულობათა ფორმები ორ ხაზშია მოთავსებული - ყველა ასო ერთნაირი სიმაღლისაა; 2) გრაფიკული სისტემის ამოსავალი ფორმებია წრეხაზი და სწორი ხაზი, ასოთა ნაწილი ვერტიკალურ ღერძზეა აგებული, ნაწილი კი წრიული მოხაზულობისაა; 3) შემაღენელი ელემენტების განაწილების შესაბამისად, ნაწილი ასოებისა კვადრატულ არეშია მოთავსებული, ნაწილს კი კვადრატის ნახევარი უკავია; 4) მთავრულ ასოთა დაწერილობა რთული მოხაზულობისაა, კონტური ხელის რამდენჯერმე ადებით სრულდება; 5) ასოები სიგყვაში ერთმანეთთან დაშორებით იწერება.

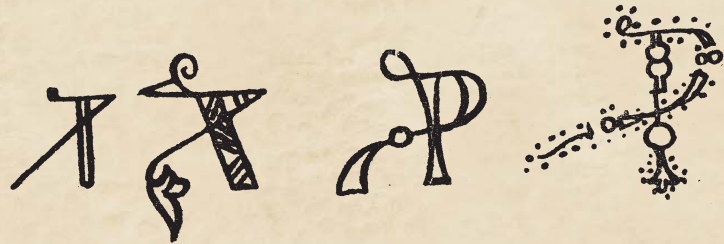
**ნუსხური დამწერლობის** გრაფიკული თავისებურებანი: 1) შექმნილია წერის ოთხხაზოვანი სისტემა - ასოები სხვადასხვა სიმაღლისაა; 2) ასოთა მოხაზულობანი კუთხოვან ფორმებს იძენს; 3) ყველა ასოს მოხაზულობა მარჯვნივაა გადახრილი; 4) ასოები სიგყვაში

გამბით, უინგერვალოდ იწერება.

**მხედრული დამწერლობის** გრაფიკული თავისებურებანი: 1) ასოთა ფორმები გამარჯვებულია - კონტური ხელის აულებლად სრულდება; 2) ასოთა მოხაზულობა ვერტიკალურ ღერძზეა აგებული; 3) ფორმები მომრგვალებულია; 4) ასოთა დაწერილობა ოთხხაზოვან სისტემას ექვემდებარება.



სურ. 6  
იესო ქრისტეს ინიციალების  
მონოგრაფული გამოსახულება.



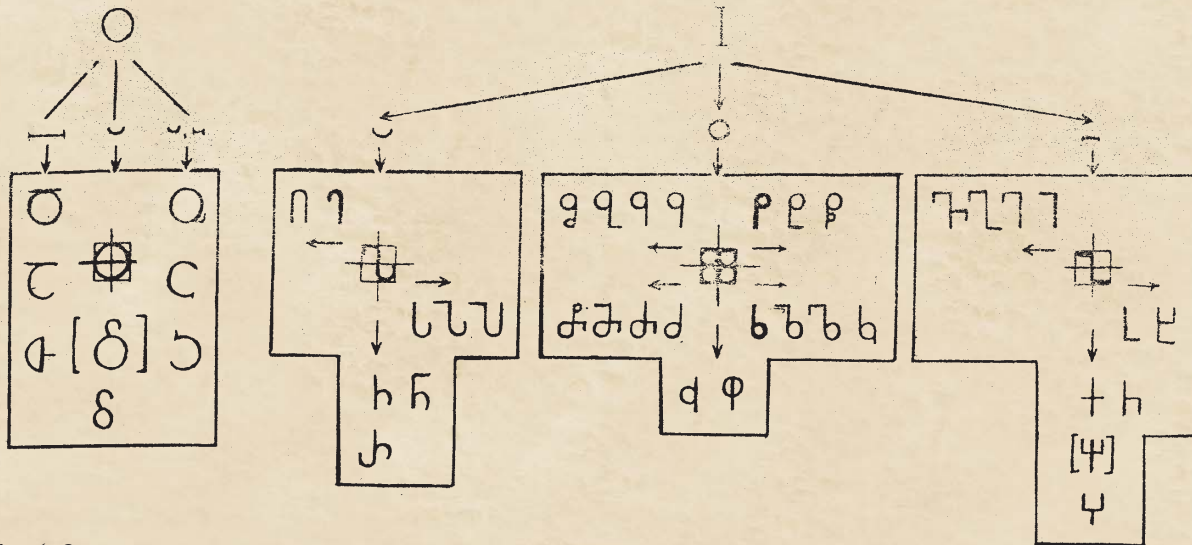
სურ. 7  
იესო ქრისტეს ინიციალების მონოგრაფული გამოსახულება  
მხატვრულ საშეღაო ასოებში.

დამწერლობის ბემით აღნიშნულ გრაფიკულ თავისებურებებს ჩვენ გზადაგზა ცალკეულ ასომთავლობათა დახასიათების დროს შევეხებით. როგორც ქვემოთ დავინახავთ, ასომთავრულმა დამწერლობამ თანამედროვე მხედრულის ჩამოყალიბებაში გრაფიკული განვითარების ხანგრძლივი გზა განვლო და ამ პროცესში რამდენიმე ასოს მოხაზულობა (მაგ.: მანი, სანი, ძილი) განვითარების მარტივ გზას გადის, უმრავლესობა კი რთულ გრაფიკულ სახეცვლილებებს განიცდის.

\* \* \*

როდესაც ვეხებით ძველი ქართული დამწერლობის – ასომთავრულის ასოთა მოხაზულობებს, როგორც მხედრულის ამოსავალ გრაფიკულ ფორმებს, საჭიროდ მიგვაჩნია შევჩერდეთ ქართული ანბანის წარმომავლობის საკითხზე. აქ ხაზი უნდა გაესვას იმ ძირითად გრაფიკულ თავისებურებებს, რაც მხოლოდ ქართულ ასომთავრულს ახასიათებს და რაც მას სხვა ანბანთა გრაფიკული სისტემებისაგან განასხვავებს.

ქართული ასომთავრული სტილისტურად ერთიანი გრაფიკული სისტემაა (სურ. 2). იგი პირობითობის პრინციპზეა აგებული. ეს ნიშნავს იმას, რომ ყველა ასოს მოხაზულობა წინასწარ აღებული წრეწირისა და სწორი ხაზისაგან არის წარმომდგარი. ასოთა ნაწილი წრიული მოხაზულობისაა, ნაწილი ვერტიკალზეა აგებული (რკალი აქ განიხილება, როგორც



სურ. 8

ქართული ასომთავრულის გრაფიკული სისტემა

(ასომთავრულობათა აგების პრინციპები და კანონზომიერებანი).

წრეწირის ნაწილი). თუ დავშლით ყველა ასოს მოხაზულობას შემადგენელ ნაწილებად (სურ. 3), მივიღებთ 9 ელემენტს, რომლებიც ერთმანეთთან პროპორციულ დამოკიდებულებაშია. საშუალო ელემენტები სიმაღლის ნახევრის გოლია, ხოლო პაგარა ელემენტები სიმაღლის მეოთხედს წარმოადგენენ (სურ. 4). გარდა ამისა, ყველა ასო ჩაწერილია კვადრატში, ისინი ან მთლიანად იკავებენ კვადრატულ არეს, ან კვადრატის მარცხენა, ან მარჯვენა მხარეს არიან ჩაწერილი (სურ. 5).

ერთადერთი გამონაკლისი ჯვარედინი მოხაზულობის მქონე „ჯან“ ბგერის აღმნიშვნელი ასო-ნიშანია, რომელიც ქართულ ანბანში ქრისტიანობამ დაამკვიდრა როგორც იესო ქრისტეს ინიციალებისაგან შედგენილი მონოგრამა. იგი უკვე შექმნილი „ინისა“ და „ქანის“ მოხაზულობების გადაჯვარედინების შედეგად მიღებული (სურ. 6). „ჯან“-ის მოხაზულობის მონოგრამული სახე კარგად ჩანს მოხაზულ მთავრულ ასოებში (სურ. 7).

ასოთა წარმოქმნის წესი ასომთავრულში გარკვეულ კანონზომიერებას ექვემდებარება. იგი ძირითადად ვარიაციული გზით წარიმართება. მაგ., მოხაზულობის სიმაღლეს, რომელიც ემთხვევა კვადრატის შუა ვერტიკალურ ხაზს, ჯერ ერთვის მისი ნახევრის გოლი ხაზი, ან წრეწირი თუ რკალი, რომლის დიამეტრი ასევე სიმაღლის ნახევარია. შემდეგ კი ახალი მოხაზულობების



1	2	3	4	1	2	3	4
ა	აა	ა	ა	ლ	ლლ	ლ	ზ
ბ	ბბ	ბ	ბ	ყ	ყყ	მ	ჭ
გ	გგ	გ	გ	ყ	ყყ	ნ	ჩ
დ	დდ	დ	დ	ქ		ჲ	ც
ე	ეე	ე	ე	ო	ო	ო	ძ
ვ	ვვ	ვ	ვ	რ	რრ	პ	შ
ზ	ზ	ზ	ზ	ს	სს		ყ
თ	თთ	თ	თ	ფ	ფფ		
ი	იი	ი	ი	კ	კკ	პ	ჩ
კ	კკ	კ	კ	ლ	ლ	ს	ს
ლ	ლლ	ლ	ლ	ქ	ქ	ქ	ქ

სურ. 9

ქართული ასომთავრულის შედარება ფინიკურ და ბერძნულ ანბანთა გრაფიკულ ასო-ნიშნებთან:

1. ჩრდილო-სემიტური დამწერლობა, ძვ. წ. X-IX სს.; 2. არქაული ბერძნული, ძვ. წ. IX-VI სს.;

3. კლასიკური ბერძნული, ძვ. წ. V ს.; 4. ქართული ასომთავრული, ახ. წ. V ს.

შესაქმნელად გამოყენებულია სიმაღლის მეოთხედი ხაზის მონაკვეთები (სურ. 8).

კვადრატში ჩაწერილ ასოთა ნაწილებს შორის პროპორციულობის საფუძველზე ასოების თანდათანობით წარმოქმნის ეს პროცესი მხოლოდ ქართული ასომთავრულის გრაფიკას ახასიათებს. სხვა გრაფიკული სისტემების (ფინიკიურის, არქაული ბერძნულის, კლასიკური ბერძნულის, სომხური ანბანების) ანალიზი თუ ცალკეულ ასომთხაზულობებთან ურთიერთშედარება ასევე ცხადყოფს ქართული ასომთავრულის დამოუკიდებელ გრაფიკულ სახეს და გამორიცხავს თუნდაც რომელიმე ასოს სხვა ანბანთაგან წარმოშობის შესაძლებლობას.

როგორც ცნობილია, 22 ნიშნით გამოხატულმა ფინიკიური ანბანის ასომთხაზულობებმა განსაზღვრა ბერძნული დამწერლობის გრაფიკა. არქაული ბერძნული ფინიკიური ანბანის ცალკეული ასომთხაზულობის გარდაქმნის საფუძველზეა შექმნილი. კლასიკურმა ბერძნულმა დამწერლობამ შექმნა მონუმენტური სახის დამწერლობა. მან დახვეწა არქაული ბერძნული ანბანის გრაფიკა, გარკვეულ ხაზებსა და ფორმებში ჩამოაყალიბა იგი (სურ. 9).

კლასიკური ბერძნულისაგან განსახვავებით, ქართველმა ოსტატმა ასომთხაზულობების შექმნისათვის, როგორც აღინიშნა, წინასწარ აღებული პირობითი ნიშნები – წრეწირი და სწორი ხაზი გამოიყენა და ერთბაშად შექმნა მთელი გრაფიკული სისტემა. რაც შეეხება ანბანური რიგის დაწესებას – ასოთა სახელდებას და რიცხვითი მნიშვნელობების მინიჭებას, იგი ასომთხაზულობათა შექმნისთანავე მოხდა. ქართველი შემოქმედი ქმნის რა ოპტიმალურ, დახვეწილ, სრულფასოვან გრაფიკულ სისტემას, მის თავისებურებებს უკავშირებს გეომეტრიას, არქიტექტურას, კოსმოსს, უძველეს სიმბოლიკას; როდესაც კვადრატში ათავსებს წრეწირს, იგი შეიმეცნებს ორი დიდი კოსმიური სიმბოლოს – მიწისა და ცის ერთიანობას, ხოლო მეოთხედ კვადრატებში ჩახაზული წრეებით შექმნილი თანაბარმკლავებიანი ჯვარი – კვადრიფოლიუმი სამყაროს აღქმის, შეცნობადობის პირველწყაროა. აღრექრისტიანული ხანის ხელოვნებაში მან ოთხყურა ჯვრის სახით დიდი გავრცელება პოვა. კვადრატი, თავის მხრივ, უკავშირდება უმარტივეს არქიტექტურულ ნაგებობას, კერძოდ, დარბაზული ტიპის საცხოვრებელი სახლის გეგმას, ხოლო გრაფიკის შემადგენელ ელემენტთა შორის არსებული პროპორციული დამოკიდებულება ძველი დარბაზული ტიპის შენობის გადახურვის კონსტრუქციასთან პოულობს კავშირს.

\* \* \*

ძველთაგანვე ჩვენს წინაპრებს მნიშვნელოვნად მიაჩნდათ ქართული ენის, ქართული ანბანის ქება და განდიდება. „უფლის სახელით შემკულს და კურთხეულს“ უწოდებს იოანე ზოსიმე ქართულ ენას X ს. სასულიერო მწერლობის მნიშვნელოვან ძეგლში - „ქებაჲ და დიდებაჲ ქართულისა ენისაჲ“. ეს ძეგლი ქართული ენის დიდებული საგალობელია.

ქართული ღამწერლობის განვითარება  
ასომთავრულიდან მხედრულამდე





Ⴕ

ანი  
1



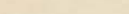
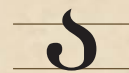
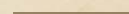
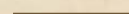
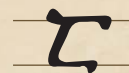
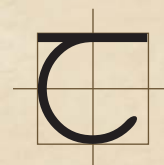
ასომთავრული ანი რკალისა და ხაზის კომბინაციას წარმოადგენს. იგი კვადრატშია ჩაწერილი.

ნუსხურში მოხაზულობა გვერდზე გადაიხარა და ოთხხაზოვანი სისტემის შუა ორ ხაზში მოთავსდა:

Ⴕ → ლ

მხედრული ანის მოხაზულობა ვერტიკალური ღერძის მიმართ შემოტრიალდა მომრგვალებული ფორმით:

ლ → ა



მხატვრული ინიციალები (X - XIII სს. ხელნაწერები)





ქრს: ცნობი: მრს  
და: ქრს: ქრს: ო  
ცნობი: მრს: ქრს: ო  
მრს: მრს: მრს: ო  
ქრს: ო ქრს: ო

**ქ**რს: ო ქრს: ო  
ქრს: ო ქრს: ო  
ქრს: ო ქრს: ო  
ქრს: ო ქრს: ო  
ქრს: ო ქრს: ო

ქრს: ო ქრს: ო  
ქრს: ო ქრს: ო  
ქრს: ო ქრს: ო  
ქრს: ო ქრს: ო  
ქრს: ო ქრს: ო  
✠ ✠ ✠



**ქ**რს: ო ქრს: ო  
ქრს: ო ქრს: ო  
ქრს: ო ქრს: ო  
ქრს: ო ქრს: ო  
ქრს: ო ქრს: ო  
ქრს: ო ქრს: ო



ღ

ბანი

2



ასომთავრული ბანი ხაზებისა და წრის კომბინაციას წარმოადგენს. იგი კვადრატშია ჩაწერილი. მხედრული მოხაზულობის ჩამოყალიბებამდე მან რთული გრაფიკული განვითარების გზა განვლო. ჯერ კიდევ ასომთავრულში წრე ბემოთ გაიხსნა:

ღ → ყ

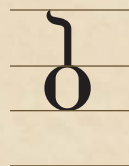
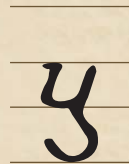
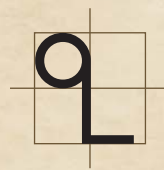
ნუსხურში ქვედა ნაწილმა რკალის სახე მიიღო. მოხაზულობა გვერდზე გადაიხარა და ოთხხაზოვანი სისტემის ქვედა სამ ხაზში მოთავსდა:

ყ → ჯ

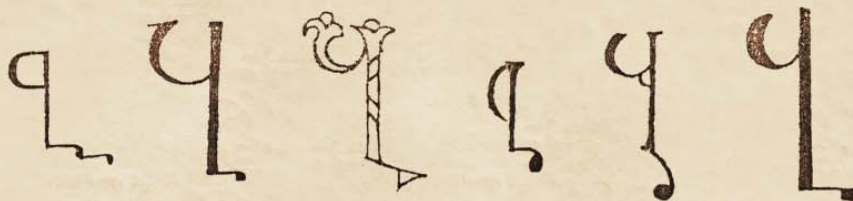
მხედრული დამწერლობის ადრეულ ეტაპზე ქვედა რკალმა წრე შეკრა, ხოლო ზედა რკალი ბემოთ აიწია:

ჯ → ბ

ამჟამად მოხაზულობა ოთხხაზოვანი სისტემის ზედა სამ ხაზშია ჩაწერილი.



მხატვრული ინიციალები (X - XIII სს. ხელნაწერები)





ⴚ

განი  
3



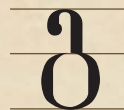
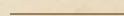
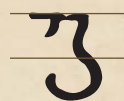
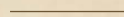
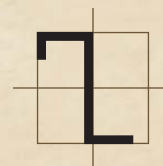
ასომთავრული განი ხაზების კომბინაციას წარმოადგენს. იგი კვადრატშია ჩაწერილი.

ნუსხურში ქვედა ნაწილმა, როგორც ბანის შემთხვევაში იყო, რკალი შექმნა. მოხაზულობა გვერდზე გადაიხარა და ოთხხაზოვანი სისტემის ქვედა სამ ხაზში მოთავსდა:

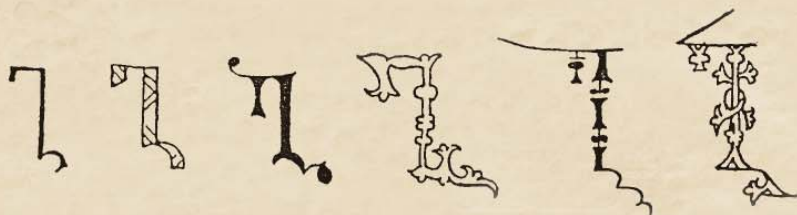
ⴚ → უ

მხედრულში ქვედა რკალმა წრე შეკრა. მოხაზულობა მომრგვალებული ფორმებით ვერტიკალზეა აგებული:

უ → გ



მხატვრული ინიციალები (X - XIII სს. ხელნაწერები)







“ღონის” (ღ) მოხატული მთავრული ასოები XIII საუკუნის იენაშის ოთხთავიდან. დაცულია მესტიის ისტორიულ-ეთნოგრაფიულ მუზეუმში.

ო

დონი

4



ასომთავრული დონი წრისა და ხაზის კომბინაციას წარმოადგენს. იგი კვადრატშია ჩაწერილი. მხედრული მოხაზულობის ჩამოყალიბებამდე მან რთული გრაფიკული განვითარების გზა განვლო. ჯერ კიდევ ასომთავრულში ჰორიზონტალურ ხაზს წრესთან დამაკავშირებელი ყელი გაუჩნდა:

ო → ო

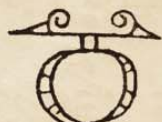
ნუსხურში მოხაზულობა გვერდზე გადაიხარა და ოთხხაზოვანი სისტემის მეღა სამ ხაზში მოთავსდა:

ო → ო

მხედრული დამწერლობის ადრეულ ეტაპზე მეღა ხაზმა მარცხენა მხარეს ქვემოთ დაიწია და საყრდენი ფეხი შექმნა. შემდეგ მეღა ნაწილი ორკბილიანი ფორმით – რკალითა და წრით გამოიხატა. მოხაზულობა ოთხხაზოვანი სისტემის ქვედა სამ ხაზში ჩაიწერა:

ო → ო

მხატვრული ინიციალები (X - XIII სს. ხელნაწერები)









7

ენი  
5



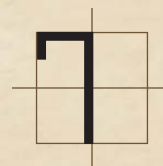
ასომთავრული ენი ხაზების კომბინაციას წარმოადგენს. იგი კვადრატის მარცხენა მხარეს იკავებს.

ნუსხურში მოხაზულობა გვერდზე გადაიხარა და ოთხხაზოვანი სისტემის ქვედა სამ ხაზში მოთავსდა:

7 → 7

მხედრულში ქვედა ნაწილი რკალად მოიხარა. მოხაზულობა მომრგვალებული ფორმებით ვერტიკალზეა აგებული:

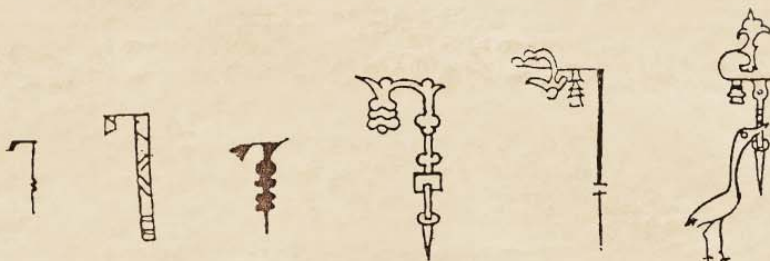
7 → ე

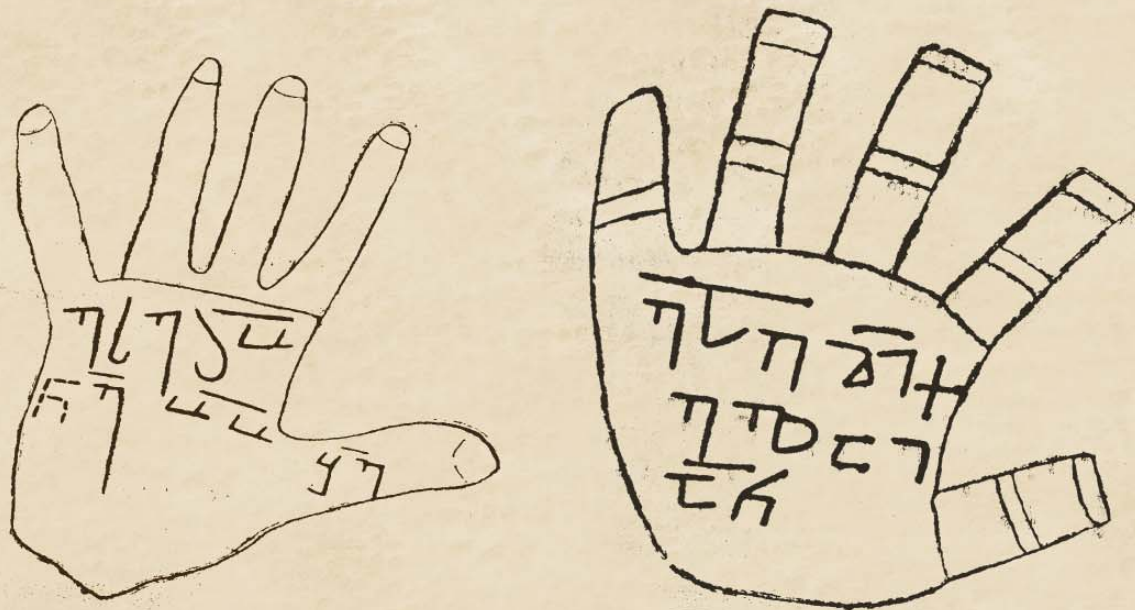


7

ე

მხატვრული ინიციალები (X - XIII სს. ხელნაწერები)





მლოცველების წარწერები აგენის სიონის კედელზე. X-XI სს.

Ⴕ

ვინი

6



ასომთავრული ვინი ხაზების კომბინაციას წარმოადგენს. იგი კვადრატშია ჩაწერილი.

ნუსხურში ზედა ნაწილმა მარჯვენა ჰორიზონტალის დონეზე დაიწია. მოხაზულობა გვერდზე გადაიხარა და ოთხხაზოვანი სისტემის ქვედა სამ ხაზში მოთავსდა:

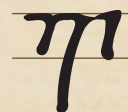
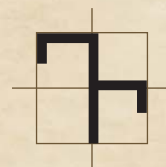
Ⴕ → Ⴖ

მხედრული დამწერლობის ადრეულ ეტაპზე ზედა ნაწილში კბილანებმა რკალური ფორმა მიიღო:

Ⴖ → Ⴗ

შემდეგ ქვედა ნაწილი რკალად მოიხარა, მოხაზულობას მარჯვენა რკალი მოსცილდა, ხოლო მარცხენა რკალმა ზემოთ აიწია. იგი ოთხხაზოვანი სისტემის ქვედა სამ ხაზშია ჩაწერილი:

Ⴗ → ჰ



მხატვრული ინიციალები (X - XIII სს. ხელნაწერები)







ს

განი  
7



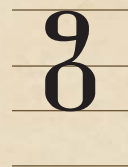
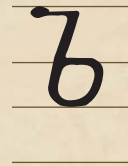
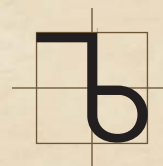
ასომთავრული განი წრისა და ხაზების კომბინაციას წარმოადგენს. იგი კვადრატშია ჩაწერილი.

ნუსხურში მოხაზულობა გვერდზე გადაიხარა და ოთხხაზოვანი სისტემის ზედა სამ ხაზში მოთავსდა:

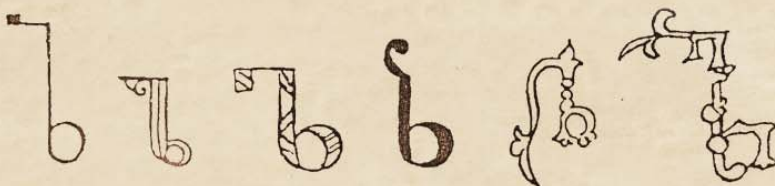
ს → ს

მხედრულში ზედა ნაწილმა წრე შეკრა. მომრგვალებული ფორმებით მოხაზულობა ვერტიკალზეა აგებული:

ს → გ



მხატვრული ინიციალები (X - XIII სს. ხელნაწერები)









ⴁ

თან  
9



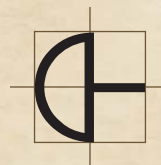
ასომთავრული თანი ნახევარწრისა და ხაზების კომბინაციას წარმოადგენს. იგი კვადრატშია ჩაწერილი.

ნუსხურში მარცხენა ნაწილმა მარჯვენა ჰორიზონტალის დონეზე დაიწია. მოხაზულობა გვერდზე გადაიხარა და ოთხხაზოვანი სისტემის შუა ორ ხაზში მოთავსდა:

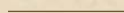
ⴁ → თ

მხედრულში მოხაზულობა მომრგვალებული ფორმებით ვერტიკალზეა აგებული:

თ → თ



თ



თ



მხატვრული ინიციალები (X - XIII სს. ხელნაწერები)





ბოლნისის სიონის სამშენებლო წარწერა, 493-495 წწ.

7

ინი  
10



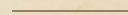
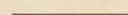
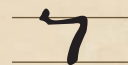
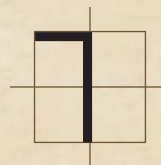
ასომთავრული ინი ხაზების კომბინაციას წარმოადგენს. იგი კვადრატის მარცხენა მხარეს იკავებს.

ნუსხურში მოხაზულობა გვერდზე გადაიხარა და ოთხხაზოვანი სისტემის შუა ორ ხაზში მოთავსდა:

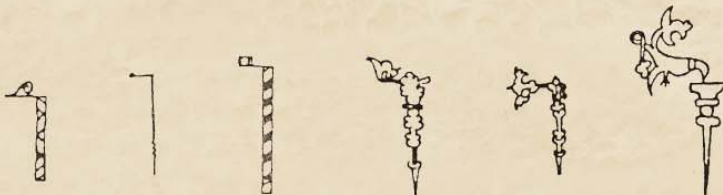
7 → 7

მხედრულში მოხაზულობამ ამოზნექილი რკალის ფორმა მიიღო:

7 → 0



მხატვრული ინიციალები (X - XIII სს. ხელნაწერები)





ყწადა: ხმ: • ააყდო: რაა: შიწი • რამ: ში: • უწმ: დარ: • რა  
 • რაა: შიწი • რა: წ: მარ: ა • დარ: ა: შიწი • ააყდო: უ: •  
 ააყ: • უწმ: დარ: • რამ: ში: • ააყდო: • შ: მ: რ: დ: რ: დ: რ: რ  
 წი: • შ: ააყ: დ: დ: რ: • რამ: შ: მ: რ: დ: რ: დ: რ: • ა: • რ: მ: •  
 ლ: ხ: • • შ: მ: რ: • რ: ა: ა: ა: • რ: • ააყ: დ: • შ: ა: რ: რ: მ: •  
 • რ: მ: • შ: რ: ა: ა: • • უწმ: რ: • • შ: მ: რ: რ: მ: • მ: რ: რ: •  
 • შ: მ: რ: რ: მ: რ: რ: მ: რ: რ: • რ: • რ: მ: რ: ა: • • შ: •  
 • უწმ: რ: •

შ: • ა: • რ: •  
 • რ: მ: რ: •  
 რ: • რ: მ: •  
 • რ: მ: რ: •  
 მ: რ: რ: •  
 • მ: რ: რ: •  
 ლ: • რ: მ: •  
 რ: • რ: მ: •  
 • რ: მ: რ: •  
 • რ: მ: რ: •



• რ: მ: რ: • მ: რ: რ: • რ: მ: რ: • რ: მ: რ: •  
 • შ: რ: მ: რ: • რ: მ: რ: • შ: რ: მ: რ: • რ: მ: რ: •  
 • შ: მ: რ: რ: • რ: მ: რ: • შ: რ: მ: რ: • რ: მ: რ: •  
 • შ: მ: რ: რ: • რ: მ: რ: • შ: რ: მ: რ: • რ: მ: რ: •

ს

კანი  
20



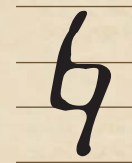
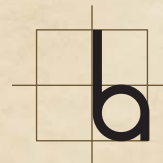
ასომთავრული კანი წრისა და ხაზების კომბინაციას წარმოადგენს. იგი კვადრატის მარჯვენა მხარეს იკავებს.

ნუსხურში მოხაზულობა გვერდზე გადაიხარა და ოთხხაზოვანი სისტემის ოთხ ხაზში მოთავსდა:

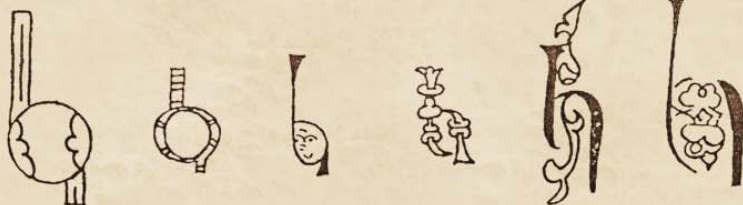
ს → ს

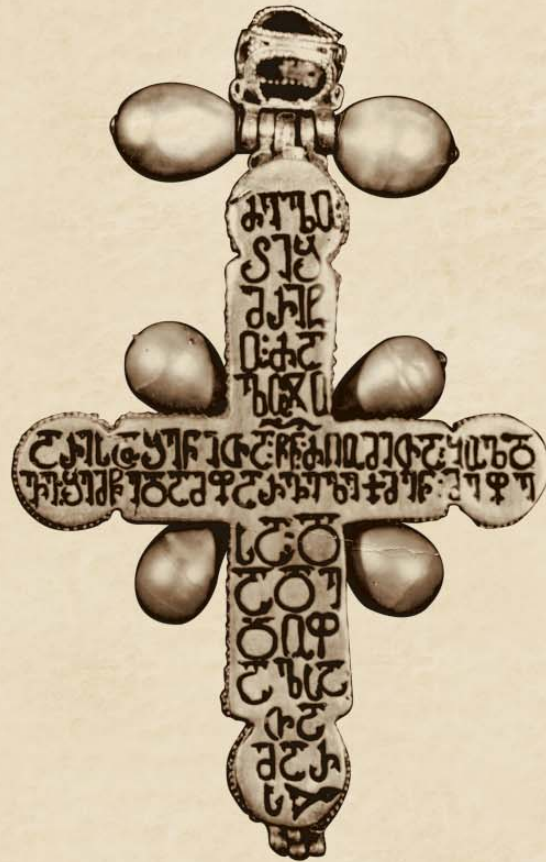
მხედრული დამწერლობის ადრეულ ეტაპზე წრე ბემოთ გაიხსნა. შემდეგ ქვედა ნაწილი რკალად მოიხარა. მოხაზულობა მომრგვალებული ფორმებით ვერტიკალზეა აგებული და ოთხხაზოვანი სისტემის ქვედა სამ ხაზშია ჩაწერილი:

ს → კ



მხატვრული ინიციალები (X - XIII სს. ხელნაწერები)





თამარ მეფის გულსაკიდი ჯვარი. ჯვრის ბურჯის მხარე ასომთავრული წარწერით.  
დაცულია შალვა ამირანაშვილის სახელობის ხელოვნების მუზეუმში.



ზ

ლასი  
30



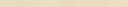
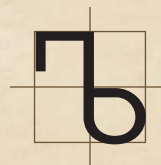
ასომთავრული ლასი წრისა და ხაზების კომბინაციას წარმოადგენს. იგი კვადრატშია ჩაწერილი.

ნუსხურში ბედა ნაწილი ქვემოთ იწევს. მოხაზულობა გვერდზე გადაიხარა და ოთხხაზოვანი სისტემის შუა ორ ხაზში მოთავსდა:

ზ → აო

მხედრული დამწერლობის ადრეულ ეტაპზე, როგორც ეს ღონის შემთხვევაში იყო, მარცხენა რკალმა ქვემოთ დაიწია საყრდენი ფეხის სახით. მოხაზულობა ბედა სამკბილიანი რკალური ფორმებით ოთხხაზოვანი სისტემის ქვედა სამ ხაზშია ჩაწერილი:

აო → ლ



მხატვრული ინიციალები (X - XIII სს. ხელნაწერები)



ჟღერს  
იქმანთა: იოანესნი იყრ. მადიკლესათა: მ. ა. მან  
მძესი იყო



• ანა: •  
• ანა • იქ •  
სა • ან • იქ •  
რამ • იყ •  
სა • ან • იქ •  
მეს • იქ •  
• ან • იქ •



აან: მძესი სა: მესსა ან: მძესა • მ: იქ: მან •  
მ: იქ: მან: მ: იქ: მან: მ: იქ: მან: •

გელათის ოთხთავი Q-908, XII ს.  
პეგრეს მიერ უფლის უარყოფა და პეგრეს სინანული, 81v.

ქ

მანი

40



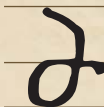
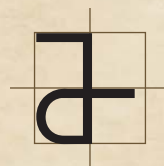
ასომთავრული მანი წრისა და ხაზების კომბინაციას წარმოადგენს. იგი კვადრატის მარცხენა მხარეს იკავებს.

ნუსხურში მოხაზულობა გვერდზე გადაიხარა და ოთხხაზოვანი სისტემის ზედა სამ ხაზში მოთავსდა:

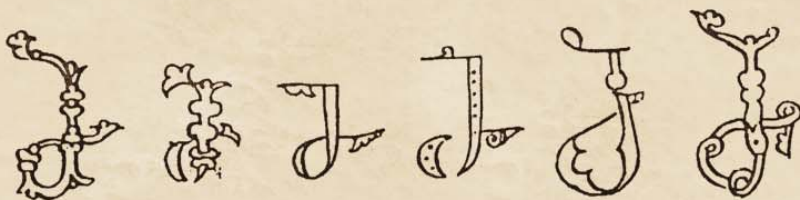
ქ → ♂

მხედრულში მოხაზულობა მომრგვალებული ფორმებით ვერტიკალზეა აგებული:

♂ → მ



მხატვრული ინიციალები (X - XIII სს. ხელნაწერები)







✠ (თბილისი) ღვთისმშობლის საყდრის აღმშენებელი იოანე :-  
 ✠ იოანე ბუბანი, ოსტატის ოსტატის ოსტატის :-  
 ✠ არსებნი ბიჭნი, სიძინის ოსტატის ოსტატის :-  
 ✠ ავრანის ოსტატის, ოსტატის ოსტატის ოსტატის :-  
 ✠ ოსტატის ოსტატის ოსტატის ოსტატის ოსტატის :-

გრიგოლ ღვთისმეტყველის თხზულებანი A-109, XII ს.  
ნათლისღება, 73v.

ჩ

ნარი

50



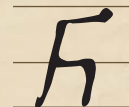
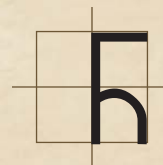
ასომთავრული ნარი რკალისა და ხაზების კომბინაციას წარმოადგენს. იგი კვადრატის მარჯვენა მხარეს იკავებს.

ნუსხურში მოხაზულობა გვერდზე გადაიხარა და ოთხხაზოვანი სისტემის ბელა სამ ხაზში მოთავსდა:

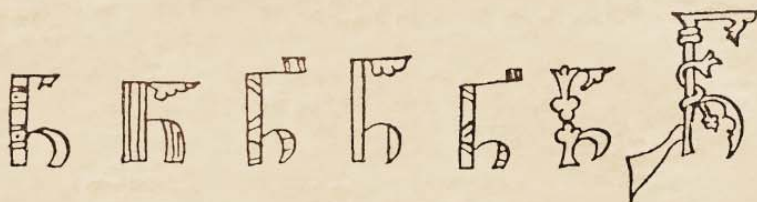
ჩ → ჩ

მხედრულში მოხაზულობა მომრგვალებული ფორმებით ვერტიკალზეა აგებული:

ჩ → ნ



მხატვრული ინიციალები (X - XIII სს. ხელნაწერები)





Handwritten text in Georgian script, likely a religious or historical document. The text is arranged in several lines and is heavily obscured by dark ink smudges and stains, particularly in the center and right-hand side. The characters are dark and somewhat irregular, suggesting an older manuscript. The text is written on a light-colored, textured paper.

აგენის სიონის X ს. წარწერა ბულა თურქის მიერ თბილისის გადაწვის შესახებ.



Q

ონი  
70



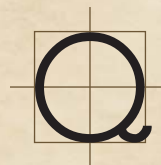
ასომთავრული ონი რკალისა და წრის კომბინაციას წარმოადგენს. იგი კვადრატშია ჩაწერილი.

ნუსხურში ონის წრე გემოთ გაიხსნა და პაგარა რკალთან შეირწყა ერთ ღონეზე. მოხაზულობა გვერდზე გადაიხარა და ოთხხაზოვანი სისტემის შუა ორ ხაზში მოთავსდა:

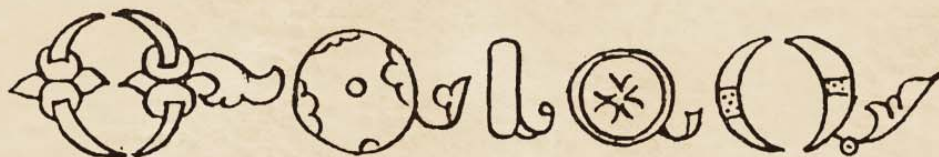
Q → Ⴑ

მოხაზულობა მხედრულში ჰორიზონტალური ხაზის მიმართ გადატრიალდა მომრგვალებული ფორმებით:

Ⴑ → ო



მხატვრული ინიციალები (X - XIII სს. ხელნაწერები)





# ს

პარი

80



ასომთავრული პარი ხაზებისა და რკალის კომბინაციას წარმოადგენს. იგი კვადრატშია ჩაწერილი.

ნუსხურში მოხაზულობა გვერდზე გადაიხარა და ოთხხაზოვანი სისტემის შუა ორ ხაზში მოთავსდა:

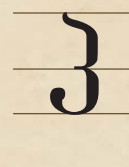
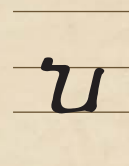
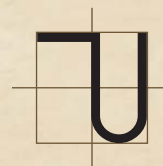
ს → ს

მხედრული დამწერლობის ადრეულ ეტაპზე მარცხენა მხარემ ზემოთ აიწია რკალური ფორმებით:

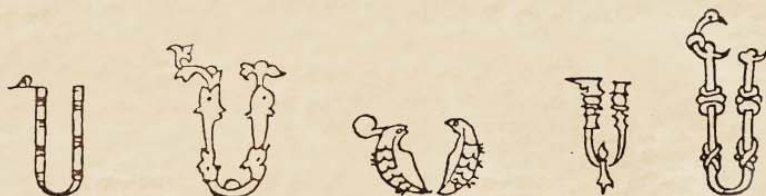
ს → ჳ

შემდეგ მოხაზულობა, როგორც ანის შემთხვევაში იყო, ვერტიკალური ხაზის მიმართ შემოგრიალდა. იგი ოთხხაზოვანი სისტემის ზედა სამ ხაზშია ჩაწერილი:

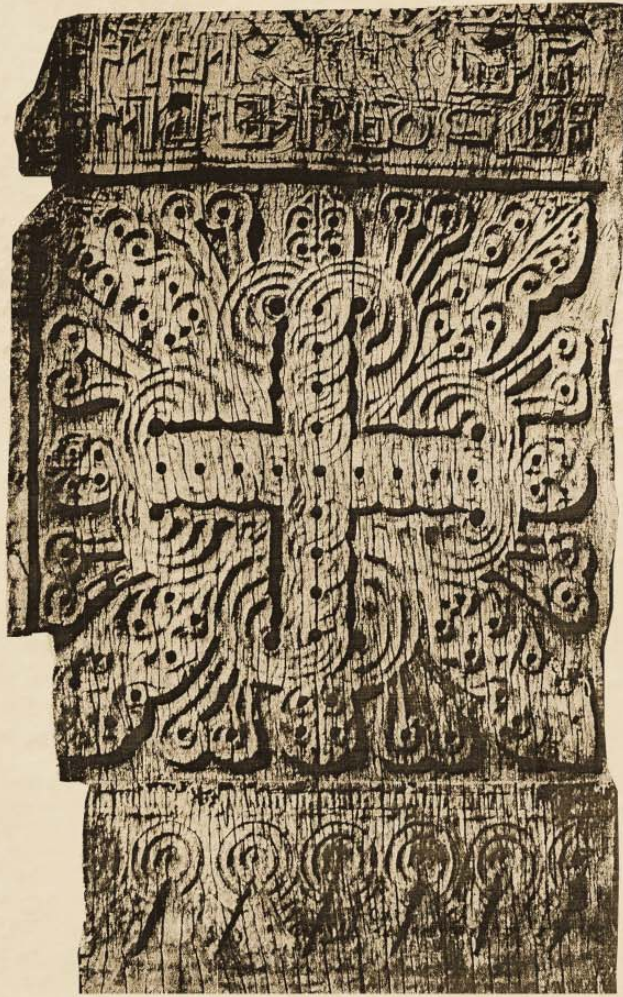
ჳ → კ



მხატვრული ინიციალები (X - XIII სს. ხელნაწერები)







† 𐌆𐌿𐌸 𐌹𐌺𐌾  
† 𐌶𐌹𐌸𐌹𐌸𐌹𐌸𐌹𐌸

ლაშვს-ვალე. X-XI სს.  
ორნამენტებიანი ხის კარის წარწერა.

ყ

ქანი  
90



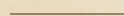
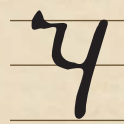
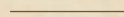
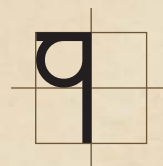
ასომთავრული ქანი ხაზებისა და წრის კომბინაციას წარმოადგენს. იგი კვადრატის მარცხენა მხარეს იკავებს.

ნუსხურში წრე ბემოთ გაიხსნა, ხოლო ბედა ჰორიზონტალმა შვერილის სახით განზე გაიწია. მოხაზულობა ოთხხაზოვანი სისტემის ქვედა სამ ხაზში მოთავსდა:

ყ → ყ

მხედრულში ქვედა ნაწილი რკალად მოიხარა, ხოლო ბედა შვერილი ჩამოიწია პაგარა რკალის სახით:

ყ → ქ



მხატვრული ინიციალები (X - XIII სს. ხელნაწერები)





სრულ მიუყრ

თოყაფითი ძინს  
ნა მითითი თქს  
ისტოჲთ სრულათ  
დათ ღმრთოთი



ყადითთა მთი რაჲს  
აზიქარისა რაჲს  
დასრულსთა მთი  
თი რთმითისსა  
ყოთი სრულთა • ყმ  
მითითი მთი მთი  
ყისა მთი რაჲსა •  
თრათი მთი რაჲსა  
თი რაჲსა მთი რაჲსა •  
მთი რაჲსა მთი რაჲსა

რსაჲსა

სრულთა მთი რაჲსა  
მთი რაჲსა მთი რაჲსა  
მთი რაჲსა • მთი რაჲსა  
მთი რაჲსა მთი რაჲსა  
თი რაჲსა მთი რაჲსა  
აზიქარისა მთი რაჲსა  
მთი რაჲსა მთი რაჲსა  
მთი რაჲსა მთი რაჲსა  
ყადითთა მთი რაჲსა

დასრულსთა მთი რაჲსა  
მთი რაჲსა მთი რაჲსა  
მთი რაჲსა მთი რაჲსა  
მთი რაჲსა მთი რაჲსა  
მთი რაჲსა მთი რაჲსა  
მთი რაჲსა მთი რაჲსა  
მთი რაჲსა მთი რაჲსა  
მთი რაჲსა მთი რაჲსა  
მთი რაჲსა მთი რაჲსა  
მთი რაჲსა მთი რაჲსა

დასრულსთა მთი რაჲსა  
მთი რაჲსა მთი რაჲსა  
მთი რაჲსა მთი რაჲსა  
მთი რაჲსა მთი რაჲსა

ჯრუჭის II თხთავი H-1667, XII ს.  
ლუკა მახარებელი უდგნის სახარებას თეოფილეს (ღვთისმოყვარეს), 124v.



ქ

რაე  
100



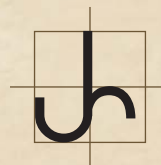
ასომთავრული რაე რკალებისა და ხაზის კომბინაციას წარმოადგენს. იგი კვადრატშია ჩაწერილი.

ნუსხურში მოხაზულობა გვერდზე გადაიხარა და ოთხხაზოვანი სისტემის ბელა სამ ხაზში მოთავსდა:

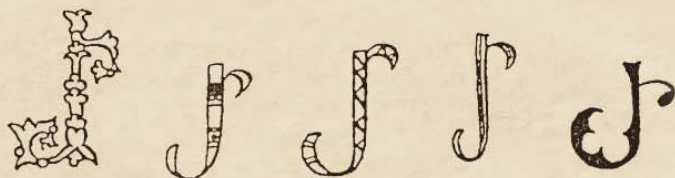
ქ → Ⴇ

მხედრულში მოხაზულობა ორი ამოზნექილი რკალით გამოიხატა ბემოთ მარჯვნივ მოხრილი ხაზით:

Ⴇ → Ⴀ



მხატვრული ინიციალები (X - XIII სს. ხელნაწერები)





ს

სანი  
200



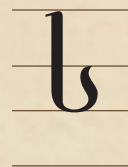
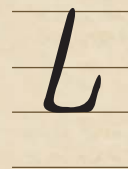
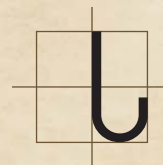
ასომთავრული სანი ხაზისა და რკალის კომბინაციას წარმოადგენს. იგი კვადრატის მარჯვენა მხარეს იკავებს.

ნუსხურში მოხაზულობა გვერდზე გადაიხარა და ოთხხაზოვანი სისტემის ზედა სამ ხაზში მოთავსდა:

ს → Ⴀ

მხედრულში მოხაზულობა მომრგვალებული ფორმით ვერტიკალზეა აგებული:

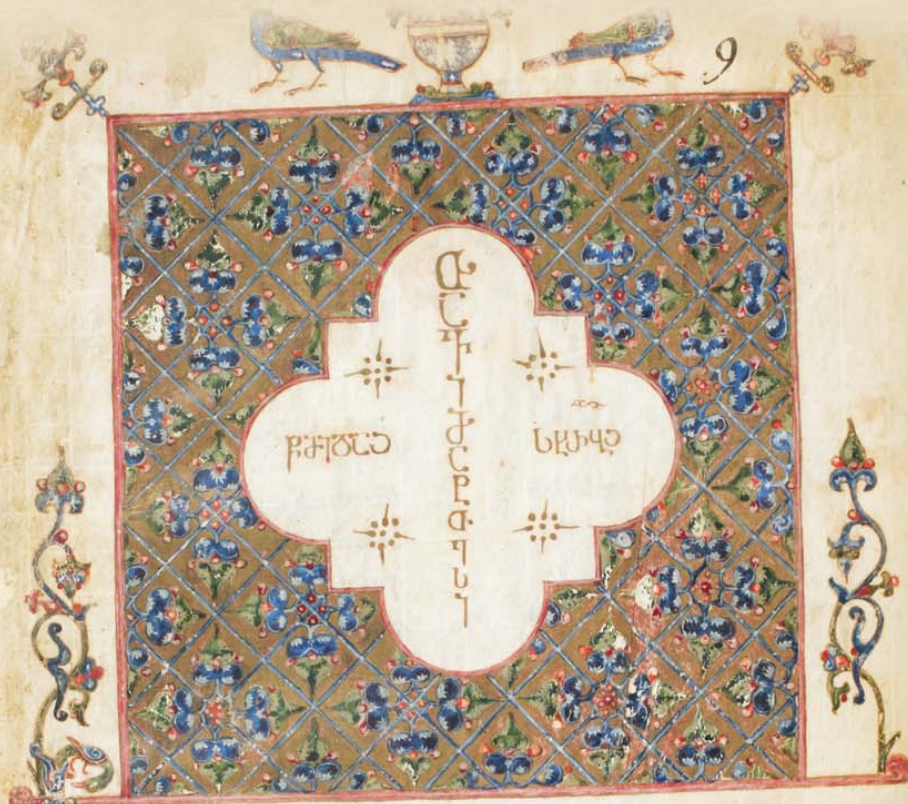
Ⴀ → ს



მხატვრული ინიციალები (X - XIII სს. ხელნაწერები)







ოქი ყაყრო: იქ-სო,  
 ძონძნოსო ძონა იყი  
 იოთძსო ::  
 ცხოუნძ ყრო ესეკო ::  
 სეკყო იესეკო ::  
 იესეკ ყრო იაძნძეძი  
 ძენძსნი ::



ღ

ტარი  
300



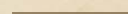
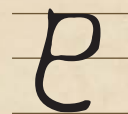
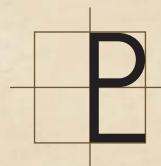
ასომთავრული ტარი ხაზებისა და წრის კომბინაციას წარმოადგენს. იგი კვადრატის მარჯვენა მხარეს იკავებს.

ნუსხურში მოხაზულობა გვერდზე გადაიხარა და ოთხხაზოვანი სისტემის ქვედა სამ ხაზში მოთავსდა:

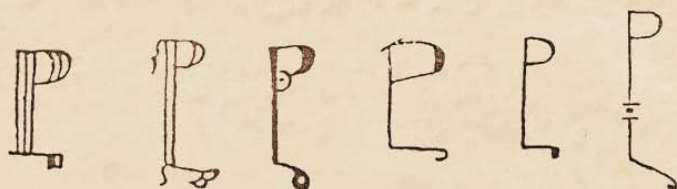
ღ → ჲ

მხედრული დამწერლობის ადრეულ ეტაპზე ქვედა ნაწილი რკალად მოიხარა. შემდეგ მოხაზულობა მარცხნივ გაიხსნა და რკალმა მარჯვენა მხრიდან კვანძი შექმნა:

ღ → ტ



მხატვრული ინიციალები (X - XIII სს. ხელნაწერები)





ყნჳ ნნჳ ნთჳ ჟნჳ ჟნჳ ჟნჳ  
ნთჳ ნთჳ ნთჳ ნთჳ ნთჳ  
ნთჳ ნთჳ ნთჳ ნთჳ ნთჳ  
ნთჳ ნთჳ ნთჳ ნთჳ ნთჳ  
ნთჳ ნთჳ ნთჳ ნთჳ ნთჳ

ანგონ აბაას მოზაიკური წარწერა პალესტინის ქართული მონასტრიდან, 532-552 წწ.



Qd

უნი  
400



ასომთავრული უნი ორი ასოს – ონისა და ვიეს სახითაა წარმოდგენილი. მოხაზულობანი წრეების, ხაზისა და რკალის კომბინაციას წარმოადგენენ. ონი კვადრაგშია ჩაწერილი, ვიე კვადრაგის მარცხენა მხარეს იკავებს.

ნუსხურში წრეები გემოთ გაიხსნა და სამკბილიანი რკალების სახით ერთმანეთს შეერწყა ერთ ღონებზე. მოხაზულობა გვერდზე გადაიხარა და ოთხხაზოვანი სისგემის ქვედა სამ ხაზში მოთავსდა:

Qd → ყყ

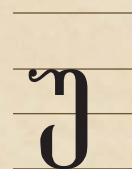
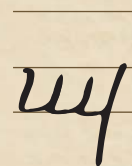
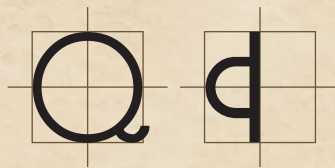
მხედრული დამწერლობის ადრეულ ეტაპზე მოხაზულობა ორკბილიანი ფორმით გამოიხატა:

ყყ → ყ

შემდეგ ქვედა ნაწილი რკალად მოიხარა, ხოლო ზედა ნაწილი ჰორიზონტალური ხაზის მიმართ გადმოგრიალდა:

ყ → უ

მხატვრული ინიციალები (X - XIII სს. ხელნაწერები)



1294  
 1295  
 Եւ ինկապիտուլի  
 Կաթողիկոսի զի  
 Կաթողիկոսի զի  
 Կաթողիկոսի զի



1296  
 Կաթողիկոսի զի  
 Կաթողիկոսի զի  
 Կաթողիկոսի զի



1297  
 Եւ ինկապիտուլի  
 Կաթողիկոսի զի  
 Կաթողիկոսի զի  
 Կաթողիկոսի զի

1298  
 Եւ ինկապիտուլի  
 Կաթողիկոսի զի  
 Կաթողիկոսի զի  
 Կաթողիկոսի զի



1299  
 Եւ ինկապիտուլի  
 Կաթողիկոսի զի  
 Կաթողիկոսի զի  
 Կաթողիկոսի զի



1300  
 Եւ ինկապիտուլի  
 Կաթողիկոսի զի  
 Կաթողիկոսի զի  
 Կաթողիկոսի զի



1301  
 Եւ ինկապիտուլի  
 Կաթողիկոսի զի  
 Կաթողիկոսի զի  
 Կաթողիկոսի զի



1302  
 Եւ ինկապիտուլի  
 Կաթողիկոսի զի  
 Կաթողիկոսի զի  
 Կաթողիկոսի զի

Թղթի Կաթողիկոսի զի  
 Կաթողիկոսի զի  
 Կաթողիկոսի զի  
 Կաթողիկոսի զի



ფ

ფარი  
500



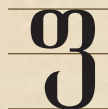
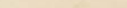
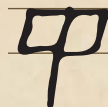
ასომთავრული ფარი წრისა და ხაზის კომბინაციას წარმოადგენს. იგი კვადრატის შუაშია ჩაწერილი.

ნუსხურში მოხაზულობა გვერდზე გადაიხარა და ოთხხაზოვანი სისტემის ქვედა სამ ხაზში მოთავსდა:

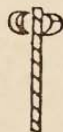
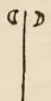
ფ → *ფ*

მხედრულში შუა ხაზმა მარჯვნივ გადაინაცვლა. ქვედა ნაწილი რკალად მოიხარა. მოხაზულობა მომრგვალებული ფორმებით ვერტიკალზეა აგებული:

*ფ* → ფ



მხატვრული ინიციალები (X - XIII სს. ხელნაწერები)







+

ქანი  
600



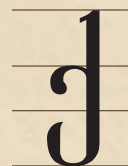
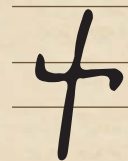
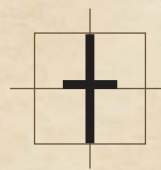
ასომთავრული ქანი ხაზების კომბინაციას წარმოადგენს. იგი კვადრატის შუაშია ჩაწერილი.

ნუსხურში მოხაზულობა გვერდზე გადაიხარა და ოთხხაზოვანი სისტემის ოთხ ხაზში მოთავსდა:

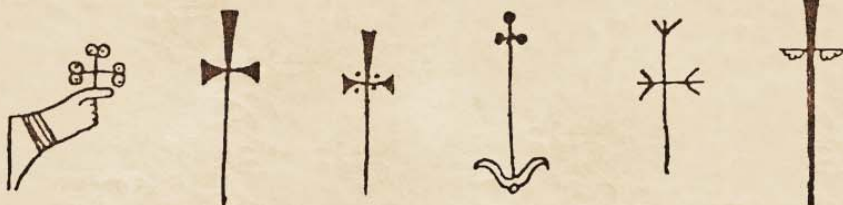
+

მხედრულში მარჯვენა შვერილი ხაზს ჩამოცილდა და ქვედა ნაწილი რკალად მოიხარა. მოხაზულობა ვერტიკალზეა აგებული:

ⴕ → ⴖ



მხატვრული ინიციალები (X - XIII სს. ხელნაწერები)









ი

ღანი  
700



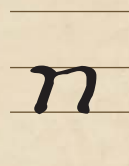
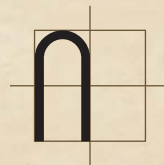
ასომთავრული ღანი ხაზებისა და რკალის კომბინაციას წარმოადგენს. იგი კვადრატის ნახევარს იკავებს.

ნუსხურში მოხაზულობა ზემოთ მარცხნივ გაზიდული დეკორატიული შვერილის დამატებით გვერდზე გადაიხარა და ოთხხაზოვანი სისტემის შუა ორ ხაზში მოთავსდა:

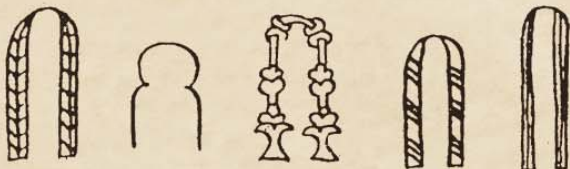
ი → ი

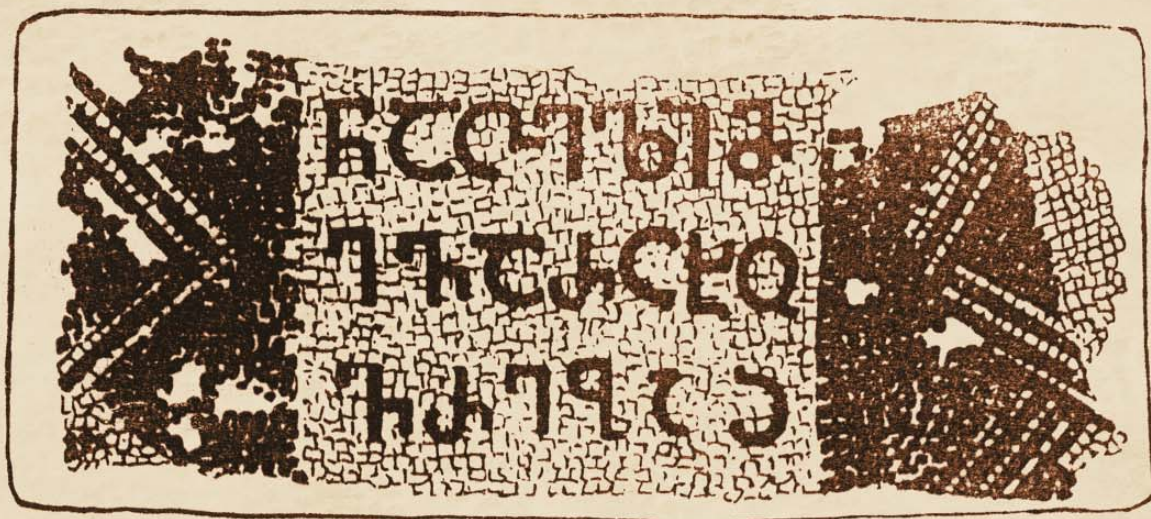
მხედრულში დეკორატიული შვერილი საყრდენი ფეხის სახით, როგორც ეს ღონისა და ლასის შემთხვევაში იყო, ქვემოთ იწევს. ორკბილიანი რკალური მოხაზულობა ოთხხაზოვანი სისტემის ქვედა სამ ხაზშია ჩაწერილი:

ი → ლ



მხატვრული ინიციალები (X - XIII სს. ხელნაწერები)





ჳ

ყარი  
800



ასომთავრული ყარი ხაზისა და წრის კომბინაციას წარმოადგენს. იგი კვადრატის მარცხენა მხარეს იკავებს. ჯერ კიდევ ასომთავრულში წრე ბემოთ გაიხსნა:

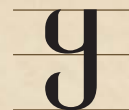
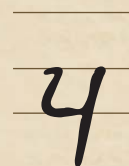
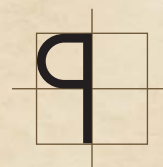
ჳ → ყ

ნუსხურში მოხაზულობა გვერდზე გადაიხარა და ოთხხაზოვანი სისტემის ქვედა სამ ხაზში მოთავსდა:

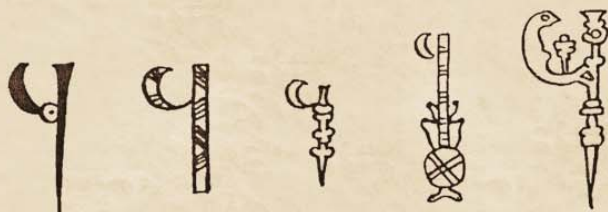
ყ → ყ

მხედრულში ქვედა ნაწილი რკალად მოიხარა. მოხაზულობა მომრგვალებული ფორმებით ვერტიკალზეა აგებული:

ყ → ყ



მხატვრული ინიციალები (X - XIII სს. ხელნაწერები)







ფ

შინი  
900



ასომთავრული შინი წრეებისა და ხაზის კომბინაციას წარმოადგენს. იგი კვადრატის მარცხენა მხარეს იკავებს. ჯერ კიდევ ასომთავრულში წრეები ბემოთ გაიხსნა:

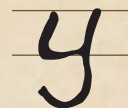
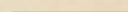
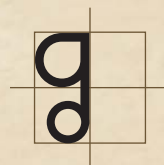
ფ → ყ

ნუსხურში მოხაზულობა გვერდზე გადაიხარა და ოთხხაზოვანი სისტემის ქვედა სამ ხაზში მოთავსდა:

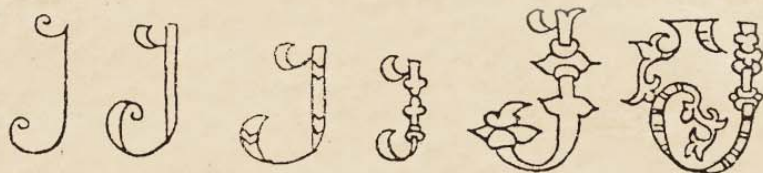
ყ → ყ

მხედრული დამწერლობის ადრეულ ეტაპზე ქვედა რკალმა წრე შეკრა, ხოლო ზედა რკალი ბემოთ აიწია. შემდეგ მოხაზულობა ზედა ორრკალიანი ფორმით გამოიხატა. იგი ოთხხაზოვანი სისტემის ზედა სამ ხაზში მოთავსდა:

ყ → უ



მხატვრული ინიციალები (X - XIII სს. ხელნაწერები)









ჩ

ჩინი  
1000



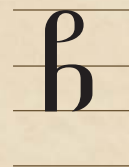
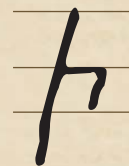
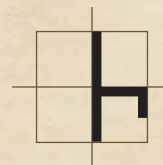
ასომთავრული ჩინი ხაზების კომბინაციას წარმოადგენს. იგი კვადრატის მარჯვენა მხარეს იკავებს.

ნუსხურში მოხაზულობა გვერდზე გადაიხარა და ოთხხაზოვანი სისტემის ოთხ ხაზში მოთავსდა:

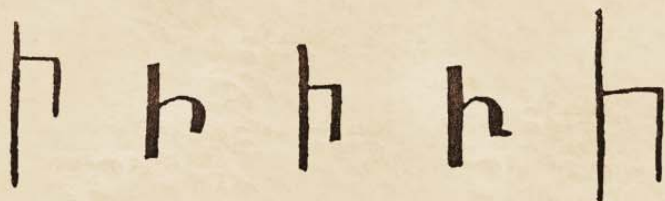
ჩ → ო

მხედრული დამწერლობის ადრეულ ეტაპზე ბედა ნაწილმა ოვალური ფორმა მიიღო. მოხაზულობა მომრგვალებული ფორმებით ვერტიკალზეა აგებული და ოთხხაზოვანი სისტემის ბედა სამ ხაზშია ჩაწერილი:

ო → ჩ



მხატვრული ინიციალები (X - XIII სს. ხელნაწერები)





ც

ცანი  
2000



ასომთავრული ცანი რკალისა და ხაზის კომბინაციას წარმოადგენს. იგი კვადრატშია ჩაწერილი.

ნუსხურში ქვედა ნაწილი მარჯვნივ მოიხარა. მოხაზულობა გვერდზე გადაიხარა და ოთხხაზოვანი სისტემის ქვედა ხაზში მოთავსდა:

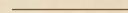
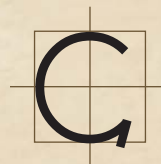
ც → ღ

მხედრული დამწერლობის ადრეულ ეტაპზე ქვედა მხარე რკალურად მოიხარა მარჯვნივ:

ღ → ს

შემდეგ ზედა რკალი ხაზს მოსცილდა და ქვედა ნაწილს შეუერთდა:

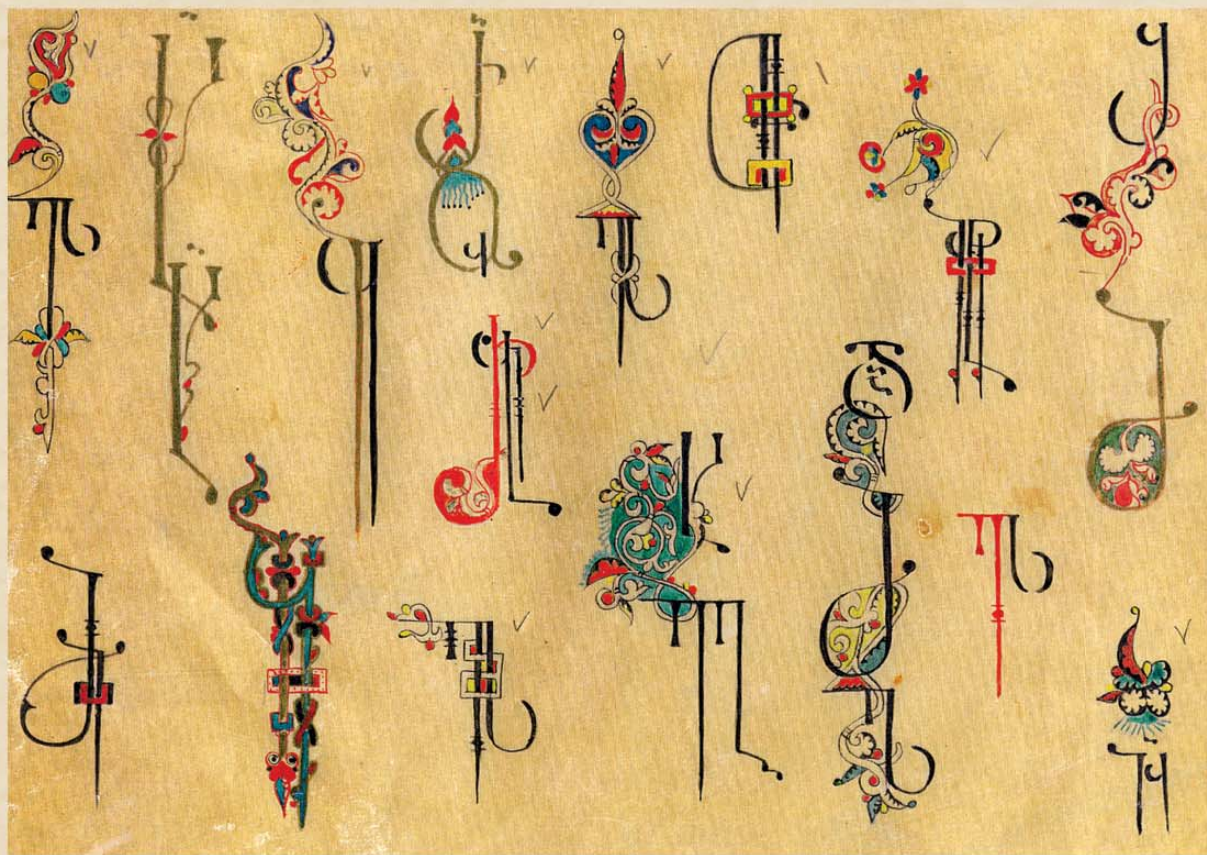
ს → ც



მხატვრული ინიციალები (X - XIII სს. ხელნაწერები)







იენაშის ოთხთავი, XIII ს.  
მოსაგულ მთავრულ ასოთა მონოგრამული გამოსახულებანი.  
დაცულია მესტიის ისტორიულ-ეთნოგრაფიულ მუზეუმში.

ქ

ძილი  
3000



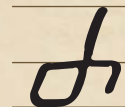
ასომთავრული ძილი წრისა და ხაზების კომბინაციას წარმოადგენს. იგი კვადრატშია ჩაწერილი.

ნუსხურში მოხაზულობა გვერდზე გადაიხარა და ოთხხაზოვანი სისტემის ბედა სამ ხაზში მოთავსდა:

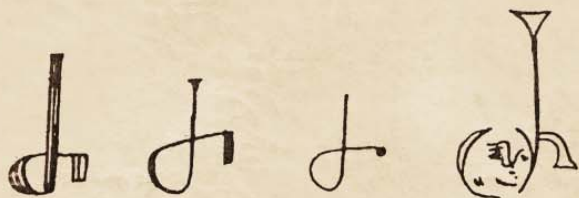
ქ → ო

მხედრულში მოხაზულობას მარჯვენა მხარეს ხაზები მოსცილდა. მოხაზულობა მომრგვალებული ფორმით ვერტიკალზეა აგებული:

ო → ძ



მხატვრული ინიციალები (X - XIII სს. ხელნაწერები)







**ს**აგარეო რყა სრყო .  
 ზე სრყო რვი რყა რწ  
 თე . ზე რწთ რყა სრყო  
 რვი :

**რ**ვი რყა რწთრვი რწ  
 სე თე . ყრთქ ზის მის ყ  
 რქმხე . ზე თაქნოქი  
 მხე რხილე რხეთი მის  
 რქმხე მთადრნი მის რ  
 ქმხე : მის თე რქმხე რ  
 ყა . ზე რქმხე რვი რყა  
 რწთ , ღწთ . ზე რწთვი

რვი რწთლე ყწ რწხს . ზე  
 რწთვი რვი მის რქმხე რ  
 რწთ :

**რ**ყა ღწ მარტორწმევი  
 რწთლე მის . ზე სრწთვი  
 მისი რწთ . რსი მარტორ  
 მარტორწმე . თე რწმას  
 რწთრლე მისთს . თე  
 ყრთქ რსიქმევი მის  
 რწ . რსი თაქ რვი რყა  
 რწთვი რწ მის რწმას რ  
 რწთრლე მის თაქ :



Ⴂ

წილი  
4000



ასომთავრული წილი წრეებისა და ხაზის კომბინაციას წარმოადგენს. იგი კვადრატის მარჯვენა მხარეს იკავებს. ჯერ კიდევ ასომთავრულში წრეები ქვემოთ გაიხსნა:

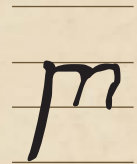
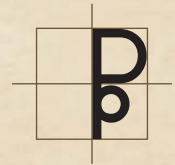
Ⴂ → Ⴃ

ნუსხურში რკალები ერთ ღონეზე განლაგდა. მოხაზულობა გვერდზე გადაიხარა და ოთხხაზოვანი სისტემის ქვედა სამ ხაზში მოთავსდა:

Ⴃ → Ⴄ

მხედრულში ქვემოთა ნაწილმა მარჯვნივ წრე შეკრა. მოხაზულობა მომრგვალებული ფორმებით ვერტიკალზეა აგებული და ოთხხაზოვანი სისტემის ოთხ ხაზშია ჩაწერილი:

Ⴄ → Ⴅ



მხატვრული ინიციალები (X - XIII სს. ხელნაწერები)



ა ა ა ა ა  
 რ რ რ რ რ  
 ზ ზ ზ ზ ზ ზ ზ  
 ტ ტ ტ ტ ტ ტ ტ  
 ც ც ც ც ც ც ც  
 თ თ თ თ თ თ თ  
 ლ ლ ლ ლ ლ ლ ლ  
 მ მ მ მ მ მ მ  
 ნ ნ ნ ნ ნ ნ ნ  
 ს ს ს ს ს ს ს

მხატვრული გადაბმის ნიმუშები მხედრულ დამწერლობაში.

ნ

ჭარი  
5000



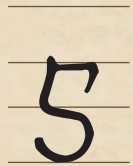
ასომთავრული ჭარი რკალისა და წრის კომბინაციას წარმოადგენს. იგი კვადრატის შუაშია ჩაწერილი.

ნუსხურში წრე ზემოთ, მარჯვენა მხარეს გაიხსნა. მოხაზულობა გვერდზე გადაიხარა და ოთხხაზოვანი სისტემის ქვედა სამ ხაზში მოთავსდა:

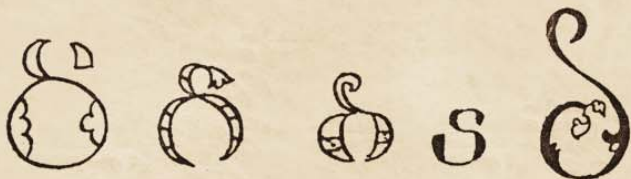
ნ → 5

მხედრულში ზედა რკალი მოხაზულობას მოსცილდა და შუაში კვანძი შექმნა:

5 → ჭ



მხატვრული ინიციალები (X - XIII სს. ხელნაწერები)







ⴒ

ხარი  
6000



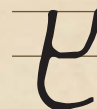
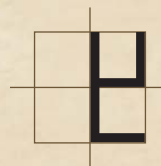
ასომთავრული ხარი ხაზების კომბინაციას წარმოადგენს. იგი კვადრატის მარჯვენა მხარეს იკავებს.

ნუსხურში მოხაზულობა გვერდზე გადაიხარა და ოთხხაზოვანი სისტემის ქვედა სამ ხაზში მოთავსდა:

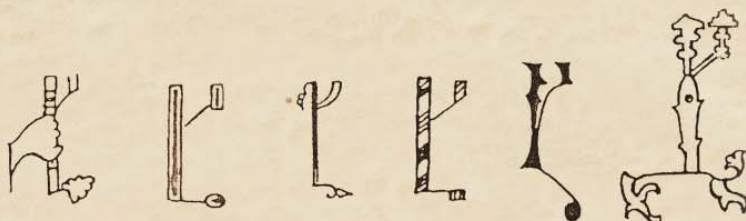
ⴒ → ⴓ

მხედრული დამწერლობის ადრეულ ეტაპზე მოხაზულობის მარჯვენა მხარე რკალური ფორმებით გამოიხატა. შემდეგ მოხაზულობას ზედა რკალი მოსცილდა, ხოლო ქვედა რკალმა წრე შეკრა. იგი ვერტიკალზეა აგებული და ოთხხაზოვანი სისტემის ზედა სამ ხაზშია ჩაწერილი:

ⴓ → ⴔ



მხატვრული ინიციალები (X - XIII სს. ხელნაწერები)







წყაროსთავის ოთხთავი Q-907, 1195 წ.  
ბექა ოპიზარის შესრულებული ჭედური ყდა. ბურგის მხარე ვედრების კომპოზიციით  
(მაცხოვარი, ღვთისმშობელი და იოანე ნათლისმცემელი).



ⴗ

ჯანი  
8000



ასომთავრული ჯანი ორი ასოს - ინისა და ქანის გადაჯვარედინების შედეგია. იგი კვადრატშია ჩაწერილი.

ნუსხურში მოხაზულობა გვერდზე გადაიხარა და ოთხხაზოვანი სისტემის ქვედა სამ ხაზში მოთავსდა:

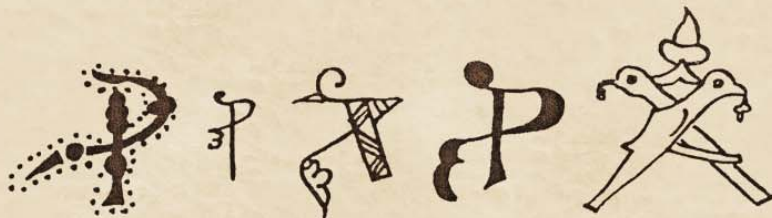
ⴗ → ⴘ

მხედრულში ჯვარედინად გადამკვეთი ხაზები ჰაგარა რკალებითაა დაბოლოებული:

ⴘ → ⴙ



მხატვრული ინიციალები (X - XIII სს. ხელნაწერები)





ს

ჰაე  
9000



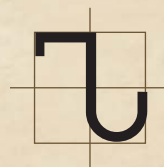
ასომთავრული ჰაე ხაზებისა და რკალის კომბინაციას წარმოადგენს. იგი კვადრატშია ჩაწერილი.

ნუსხურში ბედა ნაწილმა დაიწია რკალის დონემდე. მოხაზულობა გვერდზე გადაიხარა და ოთხხაზოვანი სისტემის შუა ორ ხაზში მოთავსდა:

ს → *ს*

მხედრულში მოხაზულობა სამკბილიანი რკალური ფორმებით გამოიხატა. იგი ვერტიკალზეა აგებული და ოთხხაზოვანი სისტემის ბედა სამ ხაზშია ჩაწერილი:

*ს* → კ



მხატვრული ინიციალები (X - XIII სს. ხელნაწერები)

